



**Bestuursverslag Stichting Bijeen 2025
Inclusief verslag intern toezicht**

Inhoudsopgave

Voorwoord	5
1. Profiel	6
1.1 Missie, visie en kernactiviteiten	6
1.2 Kernwaarden	6
1.3 Veiligheid	6
1.4 Vertrouwen	6
1.5 Verbinding	6
1.6 Verwondering	6
1.7 Openbaar onderwijs	7
1.8 Gelijkwaardigheid	7
1.9 Vrijheid	7
1.10 Ontmoeting	7
1.11 Koersplan	7
1.12 Toegankelijkheid & toelating	7
2. ORGANISATIE	8
2.1 Contactgegevens	8
2.2 Bestuur	8
2.3 Scholen	8
2.4 Juridische structuur	9
2.5 Organisatiestructuur	9
2.6 De (gemeenschappelijke) medezeggenschap	9
2.7 Rol en werkwijze van de GMR	9
2.8 Horizontale dialoog en verbonden partijen	11
2.9 Governance code Funderend Onderwijs	12
2.10 Verantwoording van het beleid	12
3 ONDERWIJSKWALITEIT EN KWALITEITSZORG	13
3.1 Visie op onderwijskwaliteit	13
3.2 Zicht op onderwijskwaliteit	13
3.3 Werken aan onderwijskwaliteit	13
3.4 Verantwoording over onderwijskwaliteit	13
3.5 Een sterke basis en hoge kwaliteit. Verbeteren en borgen van leerprestaties	14
3.6 Voorbereiding op het nieuwe curriculum	14
3.7 Verwijzing kwaliteitsbeleid	14
3.8 Doelen en resultaten	14
3.9 Overige ontwikkelingen	15
3.10 Toekomstige ontwikkelingen	15
3.11 Onderwijsresultaten	15

3.12	Onderwijs aan nieuwkomers	15
3.13	Internationalisering	15
3.14	Klachten(procedure)	16
3.15	Inspectie van het Onderwijs	17
3.16	Visitatie	17
4	PERONEEL & PROFESSIONALISERING	19
4.1	Doelen en resultaten	19
4.2	Toekomstige ontwikkelingen	20
4.3	Uitkeringen na ontslag	20
4.4	Regeling bijzondere bekostiging professionalisering en begeleiding starters en schoolleiders	20
4.5	Goed en voldoende personeel & strategisch personeelsbeleid	20
4.6	Banenafpraak	21
4.7	Werkdrukmiddelen	21
4.8	Verantwoording over de aanwezigheid van de Verklaring omtrent het gedrag	21
5	HUISVESTING & FACILITAIRE ZAKEN	23
5.1	Doelstellingen en resultaten	23
5.2	Toekomstige ontwikkelingen	23
5.3	Duurzaamheid en Maatschappelijk Verantwoord Ondernemen	23
6	FINANCIEEL BELEID	24
6.1	Doelen en resultaten	24
6.2	Opstellen beleidsrijke meerjarenbegroting	24
6.3	Toekomstige ontwikkelingen	24
6.4	Investeringsbeleid	24
6.5	Treasury	25
6.6	Planning- en controlcyclus	25
6.7	Allocatie van middelen	25
6.8	Onderwijsachterstandsmiddelen	26
6.9	Intern risicobeheersingssysteem	26
7	INFORMATIEBEVEILIGING EN PRIVACY	27
7.1	Informatiebeveiliging	27
8	VERANTWOORDING VAN DE FINANCIËN	28
8.1	Financiële toekomst en continuïteit	28
8.2	Meerjaren begroting	29
8.3	Meerjaren balans	29
8.4	Staat van baten en lasten	30
8.5	Resultaat	30
8.6	Baten	31
8.7	Lasten	32
8.8	Treasury	33

8.9	Balans	34
9	FINANCIËLE POSITIE	35
9.1	Kengetallen	35
9.2	Toelichting op de financiële positie	36
9.3	Signaleringswaarde	36
9.4	Ondertekening door het voltallige (college van) bestuur A.I.	37
10	VERSLAG INTERN TOEZICHT	38
10.1	Inleiding	38
10.2	Samenstelling intern toezicht	38
10.3	Remuneratiecommissie	39
10.4	Onderwijskwaliteitscommissie	39
10.5	Agendacommissie	39
10.6	Hoe het toezicht is vormgegeven	39
10.7	Studiedag en zelfevaluatie	40
10.8	Honorering Raad van Toezicht	40
10.9	Toelichting op gegeven adviezen	40
10.10	Ondertekening door de toezichthouders	42
	BIJLAGE 1: JAARREKENING 2025	43

VOORWOORD

Het bestuursverslag vormt samen met de jaarrekening het jaarverslag van de Stichting Bijeen. Een verslag waarin wij terugkijken, maar ook de uitdagingen voor 2026 en de daaropvolgende jaren al kort en bondig duiden.

Het afgelopen jaar hebben wij de realisatie van het Koersplan verder vormgegeven. Zoals bekend zijn in dit Koersplan 3 ambities (goed onderwijs, goed werkgeverschap en goede profilering) met bijbehorende doelen geformuleerd. De eerste ambitie, goed onderwijs, hebben wij het afgelopen jaar onder andere vormgegeven door de Bijeen Collegetour, colleges voor alle medewerkers van Stichting Bijeen. Daarnaast is ook de profilering een thema geweest waar aandacht voor is geweest, dit in relatie met het marktaandeel van Stichting Bijeen. Het marktaandeel staat namelijk onder druk. Dat betekent dat het vergroten van het marktaandeel één van de uitdagingen voor 2026 is om daarvoor niet alleen beleid te ontwikkelen, maar ook om aan dat beleid concrete acties te koppelen.

In de het hoofdstuk Onderwijs en Kwaliteitszorg wordt beschreven hoe er het afgelopen kalenderjaar is gewerkt aan het verbeteren en borgen van de onderwijskwaliteit. Het jaar 2026 zal het duidelijk en objectief in beeld brengen van de onderwijskwaliteit de prioriteit krijgen, inclusief de keuzes die op basis daarvan gemaakt moeten worden.

Bij Personeel en professionalisering leest u hoe het personeelsbeleid binnen onze Stichting zich ontwikkelt en daarbij ook wordt afgestemd op de onderwijskundige visie. De uitdaging is en blijft om de ontstane vacatures (mobiliteit en uittreden) bij voorkeur in te vullen door gekwalificeerde leerkrachten; ook een voorwaarde voor het kunnen garanderen van goed onderwijs.

De voortgang Huisvesting en Facilitaire zaken wordt gestuurd aan de hand van het Meerjaren Onderhouds Plan en het Integraal Huisvesting Plan. De voor 2025 geplande onderhoud- en controle activiteiten zijn nagenoeg volledig voltooid. De uitvoering van de in het IHP opgenomen ambities hebben vertraging opgelopen.

Het Financieel beleid. Alle kengetallen hebben op dit moment waarden die aansluiten bij het streven van de organisatie. Voor de toekomst verwacht Bijeen een gestage daling van het aantal leerlingen met misschien zelfs gevolgen voor de instandhouding van bepaalde leslocaties. Verder is de gemiddelde leeftijd en onderhoudsstaat van onze gebouwen zorgwekkend. Het meerjaren onderhoudsplan (MJOP) laat voor de komende jaren flinke uitgaven zien. Nieuwbouw of renovatie in dat kader door de gemeente zou welkom zijn: energiezuinige gebouwen en onderhoudsarme gebouwen.

Als bestuur zijn we trots op wat we samen hebben bereikt en kijken we vol vertrouwen naar de uitdagingen waar Bijeen voor staat. We zijn vastberaden in ons streven om onze organisatie op alle beleidsterreinen duurzaam te laten groeien en bloeien en wij blijven ons met energie en ambitie inzetten voor de belangen van onze leerlingen, ouders en medewerkers. Dat doen wij samen en dat is vooral een compliment aan alle medewerkers van Stichting Bijeen, in de scholen en op het bureau.

Sake Saakstra, directeur – bestuurder a.i.

1. PROFIEL

1.1 MISSIE, VISIE EN KERNACTIVITEITEN

'Boeien en bloeien' is ons motto. Bij Bijeen omringen we kinderen met onderwijs en met alles wat er in de wereld komt kijken. Zo boeien we onze leerlingen én medewerkers. Hierdoor komen ze samen -en ieder voor zich- tot bloei. Een goede bodem zorgt voor sterke bloemen. Bijeen zorgt hiervoor in alle opzichten.

Onze missie is het verschil maken voor ieder kind vanuit een veilige omgeving. Wij stemmen ons onderwijs af op de behoeften van onze leerlingen en zorgen zo dat ieder kind de kans krijgt om de toekomst krachtig tegemoet te treden.

Vanuit onze visie zorgen wij voor een goed pedagogisch en didactisch klimaat. Op onze scholen heerst een veilige sfeer waarbinnen we oog hebben voor ieder kind. Doordat wij het kind echt zien, weten we wat het wil en wat het nodig heeft en dat kunnen wij ook bieden. Ons onderwijs stemmen wij af op de behoeften van onze leerlingen, met betrekking tot aanbod, instructie, tijd en verwerking. Zo zorgen we dat ieder kind kansen krijgt om zich staande te houden in de wereld. Daarmee maken we het verschil.

1.2 KERNWAARDEN

Kernwaarden zijn de belangrijkste waarden van onze organisatie. Ze zijn kenmerkend en onderscheidend voor onze organisatie. Waarden waarop leerlingen, ouders, personeel en andere belanghebbenden altijd kunnen rekenen.

1.3 VEILIGHEID

Een kind komt tot leren en ontwikkelen in een veilige, plezierige omgeving. Daarom werken we op de scholen bewust aan een goede sfeer. Dat doen we vanuit respect, normen en waarden en aandacht voor elkaar. We geven - samen met ouders - het goede voorbeeld en brengen de kinderen sociale vaardigheden bij. Personeelsleden komen tot hun recht in een prettige, collegiale en professionele werksfeer. Veiligheid is de basis voor een duurzame ontwikkeling van Bijeen, de scholen en ons onderwijsaanbod.

1.4 VERTROUWEN

Zelfvertrouwen en vertrouwen in anderen geeft kinderen ruimte voor ontdekken, iets nieuws proberen en fouten durven maken. Zo bieden we kinderen een natuurlijke manier van ontdekken en ontwikkelen. Het motiveert en daagt hen uit na te denken en oplossingen te vinden voor vraagstukken. Het personeel van Bijeen krijgt het vertrouwen om vanuit vakkundigheid te werken aan goed onderwijs en het behalen van doelen van de school.

1.5 VERBINDING

Onze leerlingen staan in verbinding met hun klasgenoten, de leerkracht en de school als geheel. Ze werken samen aan opdrachten en spelen samen. Hierdoor leren ze vaardigheden waarvan kinderen hun leven lang plezier kunnen hebben. Ook Bijeen ziet die verbinding binnen en buiten de organisatie. Onderwijs maken we samen als mensen van Bijeen, maar zeker ook met ouders en professionele organisaties waarmee we graag samenwerken.

1.6 VERWONDERING

Kinderen verwonderen zich, zijn nieuwsgierig en kunnen opgaan in het moment. Daarin ligt hun kracht voor leren en ontwikkelen. In een voortdurend veranderende wereld zijn dit vaardigheden die ook belangrijk blijven in de toekomst. We stimuleren de verwondering, de creativiteit en het aanpassingsvermogen bij de kinderen én bij de volwassenen, zodat iedereen tot z'n recht komt en de uitdagingen van de 21e eeuw met vertrouwen tegemoet kan treden.

1.7 OPENBAAR ONDERWIJS

Naast de kernwaarden voor Bijeen en de scholen van Bijeen, werken we vanuit de kernwaarden van het openbaar onderwijs: gelijkwaardigheid, vrijheid en ontmoeting.

1.8 GELIJKWAARDIGHEID

Gelijkwaardigheid betekent dat alle mensen waardevol zijn. Hoeveel mensen ook van elkaar verschillen, of wat ze ook van elkaar vinden, iedereen heeft recht op een gelijke behandeling. Dat betekent dat ieders stem telt en we voor de wet allemaal gelijk zijn. Dat wil niet zeggen dat alle mensen hetzelfde zijn. Juist omdat mensen zo verschillen, is het belangrijk niet te vergeten dat iedereen evenveel waard is.

1.9 VRIJHEID

Vrijheid is een fundamentele waarde in onze democratische rechtsstaat. Het gaat daarbij bijvoorbeeld om concrete burgerrechten als vrijheid van meningsuiting, of vrijheid van gedachte, geweten en godsdienst. Er bestaat zowel negatieve vrijheid (waarbij iemand vrij is van onderdrukking en dwang) als positieve vrijheid (de vrijheid om je eigen keuzes te maken en hiernaar te handelen). Om je vrijheid te benutten, is het niet alleen nodig dat niemand je tegenhoudt. Het is ook belangrijk dat je de benodigde middelen, kennis en vaardigheden hebt.

1.10 ONTMOETING

De openbare school is een ontmoetingsplaats waar mensen en hun verhalen samenkomen. De kernwaarde ontmoeting vraagt om een actieve rol van de school en alle betrokkenen. Samen creëren zij ruimte voor diversiteit en dialoog. Ontmoeting betekent niet alleen dat je op de openbare school in aanraking komt met diversiteit. Het gaat een stap verder: we maken op de openbare school actief werk van het gesprek over verschillen en overeenkomsten. We tonen aandacht en interesse voor de ander. En ook voor onze buurt, wijk, dorp of stad. We dragen zorg voor de ander en de samenleving.

1.11 KOERSPLAN

De belangrijkste ambities uit ons koersplan luiden:

1. Goed onderwijs
2. Goed werkgeverschap
3. Goede profilering

Per ambitie zijn er een aantal doelen geformuleerd die per schooljaar uitgewerkt zijn in een jaarplan. In hoofdstuk 2 komen we hierop terug.

Op onze website (www.bijeen-hoogeveen.nl) kunt u de volledige tekst van ons Koersplan lezen en tevens een filmpje bekijken dat gemaakt is n.a.v. ons Koersplan.

1.12 TOEGANKELIJKHEID & TOELATING

Bijeen is een openbare stichting. Op onze scholen is plaats voor ieder kind. In de wet heet dit algemeen toegankelijk. Ouders/verzorgers kunnen hun kind aanmelden bij de locatiedirecteur. Na een kennismaking wordt de aanmeldprocedure in werking gesteld. Met een aanmelding van een kind, geven ouders/verzorgers aan gebruik te willen maken van het onderwijsaanbod van de school en conformeren ze zich aan het programma zoals dat in het schoolplan en de schoolgids is opgenomen. De algemene toegankelijkheid van het openbaar onderwijs betekent niet dat een openbare school aangemelde kinderen nooit mag weigeren. In artikel 40 van de WPO is opgenomen dat de beslissing over toelating en verwijdering berust bij het bevoegd gezag. Bijeen heeft de directeur van de school gemandateerd te besluiten over de toelating. Met het in werking treden van de Wet op Passend Onderwijs heeft de eerste school van aanmelding zorgplicht als blijkt dat de leerling extra ondersteuning nodig heeft. Deze school is verantwoordelijk voor het realiseren van passend onderwijs, al dan niet op een reguliere basisschool.

2. ORGANISATIE

2.1 CONTACTGEGEVENS

Contactgegevens

Naam : Bijeen Hoogeveen (Formeel: "Stichting openbaar primair onderwijs Hoogeveen")
 Bestuursnummer : 42557
 Adres : Crerarstraat 6b
 Postcode : 7901 AE
 Plaats : Hoogeveen
 Telefoonnummer : 0528 - 234599
 E-mail : info@bijeem-hoogeveen.nl
 Website : www.bijeem-hoogeveen.nl

2.2 BESTUUR

Naam	Functie	Nevenfuncties betaald/onbetaald	Aandachtsgebieden en/of commissies	Datum aantreden	Datum aftreden
Annemarie Resink	Voorzitter Raad van Toezicht	Directeur Resink Adv. & Mgmt (diverse interim opdrachten) Bestuurslid museum De Duikelaar in Nieuwlande Extern vertrouwenspersoon HRV De Compagnie	Personeel&Organisatie Remuneratiecommissie Auditcommissie	januari-20	januari-28
Anneke Lalkens	Lid RVT	Controller Nassau Vincent (bezoldigd) Bestuurslid Museum de Duikelaar Bestuurslid Stichting Assen voor Assen (onbezoldigd) Lid cliëntenraad Wilhelmina Ziekenhuis (onbezoldigd)	Auditcommissie en ICT	januari-20	januari-28
Francisco Navarro	Lid RVT	Senior docent MBO ZZP ondernemer e-commerce bedrijf Bestuurslid Stichting in de bouwbranche			
Carla Rink*	Lid RVT	Raad van advies Pedagogische Wetenschappen (RUG)	Voorzitter Kwaliteitscie.	sep-23	sep-27
Berrie Vriezenga	Lid RVT	Beleidsadviseur bij Waterschap Vallei en Veluwe			mei-25
Karel Loohuis*	Lid RVT	Voorzitter RvT Univé Buurtfonds B Voorzitter RvT Museum de Proefkolonie in Frederiksoord O Voorzitter bestuur Museum De Duikelaar in Nieuwlande O Voorzitter Omgevingsraad Windpark Deventer A1 B Voorzitter toezichthoudend bestuur SWV VO Twente Oost B	Voorzitter Remuneratie commissie Kwaliteitscommissie Governance en openbaar bestuur	mei-25	mei-29

* herkiesbaar

2.3 SCHOLEN

Onze scholen kunt u vinden op: [Onze scholen](#)

2.4 JURIDISCHE STRUCTUUR

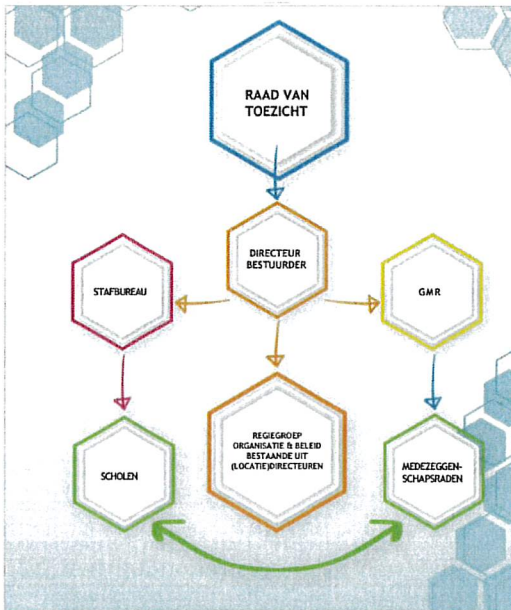
Alle openbare basisscholen in de gemeente Hoogeveen zijn ondergebracht in de Stichting Openbaar Primair Onderwijs Hoogeveen, hierna te noemen: Bijeen.

2.5 ORGANISATIESTRUCTUUR

De Raad van Toezicht fungeert als toezichthouder. Het bestuur is in handen van de directeur-bestuurder. Zij heeft besprekingen met de gemeenschappelijke medezeggenschapsraad en is verantwoordelijk voor de aansturing van de schooldirecteuren en het stafbureau. Zij is ook voorzitter van het DO (directeurenoverleg) die bestaat uit de schoolleiders van de eigen basisscholen.

Functie gerelateerd vervult de bestuurder de volgende nevenfuncties:

1. Lid afdeling Passend Onderwijs Samenwerkingsverband 2203;
2. Lid adviesraad Pabo Hanzehogeschool;
3. Voorzitter Prisma Drenthe (provinciaal bovenschools netwerk openbaar primair onderwijs);
4. Lid stuurgroep Talentenjagers;
5. Lid stuurgroep Nota Jeugd;
6. Lid RAP (regionale aanpak personeelstekort).



2.6 DE (GEMEENSCHAPPELIJKE) MEDEZEGGENSCHAP

Per brinnummer is er een vertegenwoordiging van 1 ouderlid en 1 personeelslid. Het dagelijks bestuur van de GMR wordt gevormd door: Patrick Bos (penningmeester, vice-voorzitter), Lianne Engelsman (secretaris), Victor van Leeuwen (voorzitter) en Patrick Palecny (lid).

2.7 ROL EN WERKWIJZE VAN DE GMR

De Gemeenschappelijke Medezeggenschapsraad (GMR) is het medezeggenschapsorgaan voor bovenschoolse onderwerpen binnen Bijeen. De GMR is wettelijk verankerd, onafhankelijk en democratisch samengesteld uit ouder- en personeelsleden. Daarmee vormt de GMR een belangrijke gesprekspartner voor het bestuur en bewaakt zij dat besluiten en plannen zorgvuldig worden afgewogen vanuit het perspectief van ouders en medewerkers.

De GMR houdt zich bezig met thema's die meerdere scholen raken, zoals beleid, organisatieontwikkeling, financiën, formatie, huisvesting en onderwijskundige koers. Afhankelijk van het onderwerp heeft de GMR een formele rol: soms wordt zij om advies gevraagd en in andere gevallen is instemming vereist voordat een besluit kan worden genomen. De GMR beperkt zich niet tot het reageren op voorstellen van het bestuur; zij kan ook zelf onderwerpen agenderen en voorstellen doen, bijvoorbeeld wanneer signalen uit de scholen of uit de achterban daartoe aanleiding geven.

Een goede werkwijze staat of valt met heldere informatievoorziening en korte communicatielijnen. De GMR vergadert minimaal zes keer per schooljaar. Een deel van de vergadering vindt plaats in aanwezigheid van de directeur-bestuurder om plannen te bespreken, vragen te stellen en standpunten uit te wisselen. Voorafgaand aan de vergadering is er een vooroverleg tussen het dagelijks bestuur van de GMR en de directeur-bestuurder, waarin de agenda en benodigde stukken worden afgestemd. Het deel van de vergadering zonder directeur-bestuurder gebruikt de GMR voor interne afstemming, het bespreken van signalen en het formuleren van een gezamenlijk standpunt. Daarnaast is er twee keer per schooljaar overleg met een afvaardiging van de Raad van Toezicht.

Om een zorgvuldige voorbereiding te borgen, worden relevante stukken uiterlijk twee weken voor de vergadering aangeleverd bij de secretaris. Inbreng kan vanuit alle geledingen komen. De GMR beoordeelt vervolgens of de behandeling door de GMR passend is, of dat een onderwerp beter via een andere route (bijvoorbeeld de MR van een school) opgepakt kan worden. Zo werkt de GMR transparant, slagvaardig en verbonden met de scholen.

In 2025 zijn de volgende onderwerpen aan de orde gekomen:

In 2025 heeft de GMR vooral gesproken over personeel & formatie, huisvesting, en de ontwikkeling richting (meer) inclusiever onderwijs. Daarnaast kwamen thema's als besturing & governance, communicatie/veiligheid en samenwerking met het Samenwerkingsverband/OPR terug.

Personeel en bedrijfsvoering waren belangrijke terugkerende onderwerpen. De directeur-bestuurder deelde ontwikkelingen zoals deelname aan een collectieve arbeidsongeschiktheidsverzekering en een fietsleaseplan, maar ook zorgen over de organisatie: het ziekteverzuim werd als hoog benoemd, met impact op vervanging en kosten. In mei stond het bestuursformatieplan centraal: de financiële ruimte werd als beperkt ervaren op basis van de teldatum en er was aandacht voor structurele tekorten en personeelslasten. De GMR heeft hierbij instemming verleend, met de afspraak om het vervolg en de oplossingsrichtingen actief te blijven volgen.

Ook huisvesting kreeg veel aandacht. Er was sprake van herijking van het meerjarenonderhoudsplan (MJOP) door het ouder worden van gebouwen en prijsontwikkelingen en onzekerheid door het uitblijven van het integraal huisvestingsplan (IHP) van de gemeente. In mei werd aangekondigd dat hierover overleg met de gemeente zou plaatsvinden en werd het onderscheid benadrukt tussen gemeentelijke investeringen (nieuwbouw/renovatie) en eigen onderhoudsmiddelen.

Een derde rode draad was Passend Onderwijs/OPR en inclusiever onderwijs. In februari werd uitgebreid gesproken over ontwikkelingen binnen het samenwerkingsverband (o.a. organisatievorm en bestuurlijke wijzigingen) en de behoefte aan een heldere visie en financiële onderbouwing. De vergadering van 16 juni was bewust kort en gekoppeld aan een thema-avond "Inclusiever onderwijs", waarmee de GMR dit onderwerp nadrukkelijk op de agenda zette voor bredere betrokkenheid.

Tot slot zijn enkele governance- en werkafspraken benoemd, zoals het voorzitterschap, verbeteringen in voorbereiding/aanlevering van stukken, de rol van stuurgroepen (o.a. instandhoudingsbeleid), en instemming op specifieke documenten zoals functieactualisatie.

Kortom, ook in 2025 laat de GMR zien dat zij niet alleen haar formele rol in advies en instemming stevig invult, maar ook actief helpt de koers op thema's met lange termijn impact te bepalen.

Verbonden partijen

SWV PO 2203: Bijeen maakt deel uit van het Samenwerkingsverband Passend Onderwijs PO 2203.

2.8 HORIZONTALE DIALOOG EN VERBONDEN PARTIJEN

Met diverse partijen is er regelmatig contact; zowel binnen als buiten de schoolorganisatie. In de onderstaande tabellen worden de belangrijkste beschreven.

Binnen de schoolorganisatie:

Organisatie of groep	Beknopte omschrijving van de (horizontale) dialoog en samenwerking en de ontwikkelingen hierin
MR	Iedere school beschikt over een mr bestaande uit ouders/verzorgers en personeelsleden. Directeur bespreekt met de mr alle belangrijke beleidsplannen en besluiten die invloed hebben op onderwijs, personeel, financiën en organisatie.
GMR	Iedere school is vertegenwoordigd in de GMR. De bestuurder bespreekt bovenschools beleid dat geldt voor alle scholen binnen het bestuur, zoals strategisch, financieel en personeelsbeleid.
Leerlingenraden	Iedere school heeft een leerlingenraad, waarin zaken worden besproken die te maken hebben met het schoolklimaat, dagelijkse praktijk en ideeën van leerlingen om het onderwijs en de school beter te maken.
Ouderraad	In de ouderraad zitten ouders/verzorgers die het team ondersteunen bij het organiseren van schoolactiviteiten.

Buiten de schoolorganisatie:

Organisatie of groep	Beknopte omschrijving van de (horizontale) dialoog en samenwerking en de ontwikkelingen hierin
Gemeente	Bespreken van onderwerpen rond huisvesting, jeugdhulp, veiligheid, leerplicht en gezamenlijke projecten voor kinderen en gezinnen.
HEA	Overleg tussen gemeente, opvang, schoolbesturen en partners in jeugdzorg, bibliotheek, enz. om afspraken te maken over de ontwikkeling, ondersteuning en kansen van kinderen en jongeren in de gemeente.
SWV	Regionale samenwerking van scholen die gezamenlijk verantwoordelijkheid dragen voor passend onderwijs, door ondersteuning, toewijzing van middelen en afspraken over zorg en ondersteuning te organiseren.
Prisma	Overleg tussen alle openbare besturen Drenthe, waarbij zaken zoals de onderwijsregio worden besproken.

2.9 GOVERNANCE CODE FUNDEREND ONDERWIJS

De Governance code Funderend Onderwijs beschrijft de gedeelde principes ten aanzien van goed governance en normen die daaruit voortvloeien. Deze principes zijn: verantwoordelijkheid, verbinding, lerend vermogen, integriteit en openheid. Daarnaast zijn een aantal lidmaatschapsvoorwaarden vastgelegd voor de PO-Raad en VTOI-NVTK.

Het bestuur is in handen van de directeur-bestuurder. De RvT fungeert als toezichthouder. De RvT heeft de code goed bestuur en code goed toezicht van toepassing laten verklaren en handelt naar deze codes. Als laatste hoofdstuk in het bestuursverslag treft u een verslag aan van de RvT over 2025.

2.10 VERANTWOORDING VAN HET BELEID

In de volgende hoofdstukken verantwoorden we het gevoerde beleid op de volgende beleidsterreinen: Onderwijs & kwaliteit, Personeel & professionalisering, Huisvesting & facilitaire zaken en Financieel beleid. De doelen die in het koersplan zijn gesteld, staan centraal. De laatste paragraaf van dit hoofdstuk gaat in op het beleid rond risico's en risicobeheersing.

3 ONDERWIJSKWALITEIT EN KWALITEITSZORG

3.1 VISIE OP ONDERWIJSKWALITEIT

Voor Stichting Bijeen betekent onderwijskwaliteit dat ieder kind onderwijs ontvangt dat zowel **kwalitatief sterk, kansrijk** als **toekomstgericht** is. Het bestuur verstaat onder onderwijskwaliteit een samenhang tussen cognitieve opbrengsten, brede ontwikkeling, pedagogisch klimaat en professionele cultuur. Vanuit ons koersplan geven wij dit vorm vanuit onze 3 pijlers:

- Goed onderwijs
- Goed werkgeverschap
- Goede profilering

Daarbij hanteert Stichting Bijeen het uitgangspunt dat duurzame kwaliteitsverbetering ontstaat door het versterken van het dagelijks handelen van professionals in de school, ondersteund door duidelijke kaders, data-inzicht en een cyclische kwaliteitsaanpak.

Het bestuur sluit hiermee aan bij het dialoogmodel *Bouwen aan brede onderwijskwaliteit* van de **PO-Raad**, waarbij opbrengsten, pedagogische kwaliteit, professionele ontwikkeling en maatschappelijke opdracht integraal worden beschouwd.

3.2 ZICHT OP ONDERWIJSKWALITEIT

Het bestuur houdt structureel zicht op de onderwijskwaliteit door een combinatie van:

- Analyse van schoolresultaten (o.a. toets gegevens, referentieniveaus taal en rekenen);
- Schoolbezoeken, management- en kwaliteitsgesprekken met directeuren en IB'ers; (in verschillende gremia);
- Evaluaties per kwartaal van jaarplannen;
- Evaluaties per jaar van het schoolplan;
- Gebruik van dashboards en monitoringsinstrumenten (o.a. WMK, Vensters-data);
- Interne audits en gerichte verdiepingsgesprekken binnen clusters en netwerken.

Deze informatie wordt gebundeld in viermaandenrapportages die 3 keer per jaar worden besproken met het de Raad van Toezicht.

3.3 WERKEN AAN ONDERWIJSKWALITEIT

Stichting Bijeen werkt doelgericht aan onderwijskwaliteit via een cyclische aanpak: signaleren – analyseren – verbeteren – borgen. De belangrijkste pijlers hierin zijn:

- Versterking van didactisch handelen in de klas;
- Professionalisering van teams en schoolleiders;
- Datagestuurd en evidence-informed werken;
- Versterking van professionele leerculturen binnen en tussen scholen;
- Gerichte inzet van ondersteuning bij scholen met extra ontwikkelbehoeften en/of herstelopdrachten.

3.4 VERANTWOORDING OVER ONDERWIJSKWALITEIT

Het bestuur legt verantwoording af over de onderwijskwaliteit via:

- Het bestuursjaarverslag;
- 4 maanden rapportages aan de Raad van Toezicht;
- Openbare publicatie van schoolresultaten via Vensters en Scholen op de Kaart;
- Dialoog met stakeholders, waaronder de GMR en samenwerkingspartners. (bijvoorbeeld via het SWV)

Hiermee borgt Stichting Bijeen transparantie en maatschappelijke verantwoording.

3.5 EEN STERKE BASIS EN HOGE KWALITEIT. VERBETEREN EN BORGEN VAN LEERPRESTATIES

Het bestuur zet in op het duurzaam verbeteren en borgen van leerprestaties, met nadruk op taal en rekenen. Dit gebeurt door:

- Het versterken van opbrengstgericht werken op schoolniveau;
- Gerichte professionalisering van teams en leerkrachten; (zowel binnen de school, als op Bijeen niveau middels onze Bijeen college tour)
- Analyse van toets resultaten en opbrengsten in samenhang met leerlingpopulatie;
- Inzet van extra ondersteuning waar nodig.
-

3.6 VOORBEREIDING OP HET NIEUWE CURRICULUM

Stichting Bijeen bereidt zich actief voor op de invoering van het nieuwe curriculum door:

- Scholing van schoolleiders en teams over curriculumontwikkelingen;
- Het volgen van landelijke ontwikkelingen en pilots;
- Het in kaart brengen van de impact op bestaande leerlijnen;
- Het stapsgewijs aanpassen van schoolplannen en onderwijsprogramma's.

De implementatie wordt gefaseerd vormgegeven, met ruimte voor scholen om in eigen tempo te ontwikkelen binnen gezamenlijke kaders.

3.7 VERWIJZING KWALITEITSBELEID

Het kwaliteitsbeleid van Stichting Bijeen is intern beschikbaar en op verzoek in te zien. Dit beleidsdocument vormt het kader voor de inrichting en uitvoering van de kwaliteitszorg en monitoring.

3.8 DOELEN EN RESULTATEN

Onderstaand overzicht geeft een samenvatting van de belangrijkste doelen binnen onderwijskwaliteit.

Doel 1 – Versterking opbrengstgericht werken

Status: Lopend

Toelichting:

Dit doel is gesteld om scholen beter in staat te stellen data structureel te benutten voor onderwijsverbetering. In het afgelopen jaar zijn opbrengstgesprekken geïntensiveerd, dashboards verbeterd en teams geschoold in data-analyse. Financiële middelen zijn ingezet voor professionalisering en ondersteuning. In de komende periode wordt gewerkt aan verdere borging in schoolcycli.

Doel 2 – Professionalisering didactisch handelen en hoge verwachtingen

Status: Lopend

Toelichting:

De focus ligt op versterking van instructiekwaliteit, differentiatie en het hanteren van hoge verwachtingen. Binnen de jaarplannen van de scholen zien we dat er veel tijd naar klassenbezoeken en scholing op deze vaardigheden ligt. Ook middels onze Bijeen collegetour brengen wij het versterken van hoge verwachtingen onder de aandacht.

Doel 3 – Versterken kwaliteitscultuur

Status: Lopend

Toelichting:

Binnen Bijeen wordt gewerkt aan een meer planmatige kwaliteitscyclus. Kwaliteitsgesprekken zijn structureel ingevoerd en schoolleiders worden ondersteund in hun rol als onderwijskundig leider. Processen als de totstandkoming van jaarplannen, populatieplannen, schoolplannen en de verbinding tussen deze documenten zijn hier voorbeelden van en worden gaande het proces ook tot beleid omgezet.

3.9 OVERIGE ONTWIKKELINGEN

In het afgelopen jaar hadden onder andere de volgende ontwikkelingen invloed op onderwijs en kwaliteit:

- Toenemende complexiteit van de leerlingpopulatie en in relatie daarmee specifiek aandacht voor de onderwijsresultaten en in het verlengde daarvan de aanstelling van een beleidsmedewerker kwaliteit en onderwijs;
- Krimp op verschillende dorpscholen;
- Inzet programma Goed worden – goed blijven op een aantal scholen: verbeteren van de onderwijskwaliteit en het (her) inrichten van de kwaliteitscyclus;
- Vertrek en vervolgens de werving directeuren;
- Ontwikkeling van de arbeidsmarkt, kwalitatief en kwantitatief.

3.10 TOEKOMSTIGE ONTWIKKELINGEN

Het bestuur verwacht dat de komende jaren de volgende ontwikkelingen impact zullen hebben:

- Het herstellen van een acceptabel evenwicht tussen het aantal locaties, de onderwijskwaliteit en een sluitende begroting (toewerken naar een onderwijskundig en financieel gezond scholenbestand);
- Implementatie van het nieuwe curriculum;
- Veranderingen in leerlingaantallen en regionale demografie;
- Route naar inclusief onderwijs;
- De actualisatie van het IHP.

3.11 ONDERWIJSRESULTATEN

De onderwijsresultaten van Stichting Bijeen worden jaarlijks gemonitord en vergeleken met landelijke gemiddelden. Hierbij wordt gekeken naar referentieniveaus taal en rekenen, trendmatige ontwikkeling per school en verschillen tussen groepen leerlingen. Voor actuele onderwijsresultaten per school wordt verwezen naar [scholenopdekaart.nl](https://www.scholenopdekaart.nl).

3.12 ONDERWIJS AAN NIEUWKOMERS

Stichting Bijeen geeft onderwijs aan nieuwkomers binnen de afdeling Kienderwijs. Asielzoekers en overige vreemdelingen volgen het eerste jaar dat zij in Nederland zijn onderwijs op deze specifieke voorziening. In de klassen van Kienderwijs wordt aan de hand van de LOWAN-leerlijnen onderwijs verzorgd. Op deze manier wennen zij aan het Nederlandse onderwijssysteem, leren ze intensief de Nederlandse taal en wordt op een trauma sensitieve wijze het kind een veilige onderwijsplek geboden. Dit wordt gedaan in nauwe samenwerking met het landelijk expertisecentrum LOWAN, het Centraal Orgaan Asielzoekers en de gemeente Hoogeveen en omliggende gemeentes. In het tweede jaar stromen zij uit naar het regulier onderwijs, binnen of buiten Bijeen. Dit is afhankelijk van de woonplaats, (denominatie)voorkeur van de ouders en de onderwijsbehoeften van het kind.

3.13 INTERNATIONALISERING

Er is in 2025 niet samengewerkt met instanties of bedrijven in het buitenland.

3.14 KLACHTEN(PROCEDURE)

Algemeen

De Arbeidsomstandighedenwet verplicht werkgevers beleid te voeren dat erop is gericht psychosociale arbeidsbelasting (PSA) te voorkomen of te beperken. PSA betreft factoren die direct of indirect stress teweegbrengen in de arbeidssituatie. Hieronder vallen: seksuele intimidatie, agressie en geweld, intimidatie, pesten, discriminatie en werkdruk.

Deze factoren, met uitzondering van werkdruk, vallen onder ongewenste omgangsvormen, het werkterrein van de vertrouwenspersoon.

De termen PSA, ongewenste omgangsvormen, ongewenst gedrag en grensoverschrijdend gedrag, worden vaak en door elkaar gebruikt. Maar wat is nou ongewenst en wanneer is de grens overschreden? In het algemeen kunnen we hier over zeggen dat iets ongewenst is of de grens overschreden als de ontvanger dat zo ervaart. Als hij/zij iets in de omgang met een ander als ongewenst of kwetsend heeft ervaren en zich daardoor niet langer veilig voelt op zijn/haar werkplek, dan is het belangrijk om hem/haar te ondersteunen bij het vinden van een oplossing. Het gaat hierbij nooit om wat de veroorzaker bedoeld heeft. Wellicht had deze goede intenties. Het gaat om hoe het beleefd wordt.

Het afgelopen jaar

Gedurende 2025 is er geen sprake geweest van contact momenten om te sparren of om tot aanvullende afspraken te komen.

Meldingen

Om u inzage te geven over hetgeen er binnen de organisatie speelt, treft u hieronder een gecategoriseerd overzicht van de meldingen. Gezien het beperkt aantal meldingen is ervoor gekozen om niet aan te geven welke locatie de melding betreft zodat het overzicht niet herleidbaar naar personen wordt.

Aantal meldingen gecategoriseerd

Seksuele intimidatie: 0

Agressie en geweld: 1

Intimidatie: 1

Pesten: 1

Discriminatie: 0

Overige meldingen: 0

Totaal aantal meldingen: 3

Aanvullend

Het aantal en de aard van de meldingen kan een graadmeter zijn voor de sociale veiligheid binnen de organisatie. Naast de wettelijke verplichting zorgt een sociale veilige en integere werkomgeving voor een plezierig werkklimaat, minder ziekteverzuim, meer effectiviteit, hogere productiviteit, betere samenwerking en minder verloop van medewerkers.

Vertrouwenspersoon ouders leerlingen

Sinds 2024 is er een samenwerking tussen Stichting Bijeen en tulen-consultancy. In deze samenwerking is afgesproken dat een vaste vertrouwenspersoon op oproepbasis beschikbaar is voor het de ouders van leerlingen binnen de Stichting Bijeen. Het jaarverslag 2025 geeft inzicht in de activiteiten van de vertrouwenspersoon. Tot de werkzaamheden behoren:

- Het adviseren over en uitvoeren van de voorlichting m.b.t. sociale veiligheid;
- Het bijdragen aan beleid op het gebied van sociale veiligheid en integriteit;
- Advies en begeleiding bij meldingen van (een vermoeden van) grensoverschrijdende incidenten;
- Advies en begeleiding bij klachttrajecten;
- Het voeren van gesprekken en bemiddeling bij communicatieproblemen;
- Gevraagd en ongevraagd adviseren van het management over ongewenste omgangsvormen en/of integriteitszaken.

3.15 INSPECTIE VAN HET ONDERWIJS

Er zijn in 2025 twee scholen onvoldoende met verbeteropdrachten binnen Bijeen: Apollo en Tiendeveen. Voor Apollo geldt een verbeteropdracht op SKA2 (uitvoering en kwaliteitscultuur). Voor Tiendeveen geldt dat er een herstelonderzoek plaatsvond. Voor beide scholen zijn de resultaten onvoldoende, wat leidt tot een onvoldoende beoordeling van Inspectie.

3.16 VISITATIE

Er vond gedurende het jaar 2025 geen bestuurlijke visitatie plaats.

1. Bijdrage van het bestuur aan sociale veiligheid en gelijke behandeling

Het bestuur van Bijeen hecht groot belang aan een sociaal veilige omgeving waarin leerlingen en medewerkers zich gezien, gerespecteerd en gelijkwaardig voelen. Binnen het bestuursbeleid is sociale veiligheid verankerd in zowel de integrale veiligheidsaanpak als het personeelsbeleid. Het bestuur stelt kaders, monitort de uitvoering op schoolniveau en bevordert een cultuur waarin discriminatie, pesten en uitsluiting actief worden tegengegaan.

Daarnaast stimuleert het bestuur professionalisering op dit thema door scholen te ondersteunen bij het uitvoeren van preventieve en curatieve maatregelen, zoals de inzet van sociale vaardigheidstrainingen, begeleiding van teams en aandacht voor inclusieve communicatie.

2. Betrokkenen bij het opstellen van beleid

Het veiligheidsbeleid en het beleid op gelijke behandeling worden opgesteld in samenwerking met:

- schooldirecteuren en intern begeleiders,
- de (gemeenschappelijke) medezeggenschapsraad (GMR) of MR,
- vertrouwenspersonen en contact vertrouwenspersonen op school
- de preventiemedewerker Arbo-coördinator
- De adviseur HR en onderwijskwaliteit vanuit het bestuursbureau.

Op deze manier wordt gewerkt vanuit gedeelde verantwoordelijkheid en draagvlak op alle niveaus binnen de organisatie.

3. Jaarlijkse schoolmonitoring

Alle scholen binnen het bestuur gebruiken jaarlijks de schoolmonitor sociale veiligheid (zoals opgenomen in het leerlingvolgsysteem). Hiermee worden belevingen van leerlingen, ouders en medewerkers in kaart gebracht. Voor medewerkers wordt dit aangevuld met de uitkomsten uit bijvoorbeeld de medewerkerstevredenheidspeiling.

4. Gebruik van de monitoring voor evaluatie

De resultaten van de schoolmonitor worden centraal verzameld en besproken tijdens de jaarlijkse managementgesprekken. Deze vormen de basis voor de evaluatie van het veiligheidsbeleid en het beleid op gelijke behandeling, zowel op school- als bestuursniveau. Eventuele signalen leiden tot bijstelling van beleidsmaatregelen of aanvullende interventies.

5. Jaarlijkse rapportage vertrouwenspersonen

De jaarlijkse rapportages van de vertrouwenspersonen worden betrokken bij de evaluatie van het veiligheidsbeleid. Op basis van trends, meldingen en aanbevelingen worden verbeterpunten benoemd en waar nodig opgenomen in de planning voor het volgende schooljaar.

6. Betrokkenheid bij de evaluatie

Bij de jaarlijkse evaluatie van het beleid worden schooldirecties, vertrouwenspersonen, de MR/GMR en de HR-afdeling actief betrokken. Hierdoor wordt zowel vanuit beleid als praktijk inzicht verkregen in de werking van maatregelen en de ervaren veiligheid binnen de organisatie.

7. Jaarlijkse evaluatie van het beleid

Het veiligheidsbeleid en het beleid op het gebied van gelijke behandeling worden jaarlijks geëvalueerd als onderdeel van de kwaliteitscyclus. De resultaten worden besproken in het managementteam en gedeeld met de GMR en het bestuur.

8. Ondersteuningsaanbod en specifieke thema's

Voor de verdere versterking van sociale veiligheid en gelijke behandeling wordt het komende jaar een ondersteuningsaanbod gefaciliteerd, waaronder:

training over sociale veiligheid, grensoverschrijdend gedrag en diversiteit & inclusie,

De nadruk ligt daarbij op thema's als respectvolle omgang, pestpreventie, diversiteit, en het versterken van een inclusieve schoolcultuur.

4 PERSONEEL & PROFESSIONALISERING

4.1 DOELEN EN RESULTATEN

Doel 1: Versterken van een professionele leercultuur in de teams

Toelichting:

Bijeen heeft ingezet op structureel teamleren en kennisdeling tussen scholen, met het doel om de onderwijskwaliteit duurzaam te versterken. Binnen Bijeen zijn professionele leer- netwerken rondom rekenen, taal, ict, vakgroep bewegingsonderwijs en vakgroep interne begeleiding. Alle interne begeleiders volgen in 2025-2026 de leergang kwaliteitscoördinator.

De financiële middelen uit de lumpsum en de regeling professionalisering zijn hier deels voor aangewend.

Doel 2: Sterke start van (beginnende) leraren en schoolleiders

Toelichting:

Vanuit de regeling *bijzondere bekostiging professionalisering en begeleiding van starters* is geïnvesteerd in de begeleiding van startende leerkrachten en schoolleiders. Nieuwe schoolleiders krijgen een ontwikkel assessment en extern coaching aangeboden. Niet alle schoolleiders hebben de volledige opleiding Schoolleiders (=startbekwaam & vakbekwaam) afgerond. Nieuwe leraren hebben toegang tot de online Bijeen academie, worden gecoacht door interne coaches of via een extern bureau Coaching on te job. Daarnaast is voor startende leerkrachten het on boardingbeleid beschreven. Voor startende directeurs en stafleden wordt dit beleid verder ontwikkeld.

Doel 3: Verminderen van verzuim en bevorderen van duurzame inzetbaarheid

Toelichting:

In 2025 is gestart om beleid amplitief te ontwikkelen rond het versterken van *duurzame inzetbaarheid* met aandacht voor vitaliteit, werkdrukverlaging en preventieve verzuimbegeleiding. In de ontwikkel gesprekken is hier veel aandacht voor. Elk schooljaar wordt gestart met een gesprek over het welbevinden aan de hand van de vragen vanuit het Huis van Werkvermogen.

Het ziekteverzuim in kalenderjaar 2025 was met 6,5% boven het streefcijfer van 4,5%. Het langdurige verzuim is zowel mentaal als lichamelijk. Eind 2025 heeft dit geleid tot twee IVA-uitkeringen (inkomensvoorziening volledig arbeidsongeschiktheid). Het gemiddelde verzuim voor het gehele primair onderwijs in 2024 was landelijk 7,2 procent.

In 2026 wordt dit beleid verder uitgewerkt in samenwerking met de arbodienst en de werkgroep personeel. Er wordt meer ingestoken op preventief maatregelen. De verwachting is dat het langdurig verzuim in 2026 zal afnemen.

4.2 TOEKOMSTIGE ONTWIKKELINGEN

Voor de komende jaren verwacht het bestuur effecten van het landelijke lerarentekort, de invoering van de nieuwe *bekostigingssystematiek*, inspelen op de regionale krimp van het leerlingenaantal en een toenemende behoefte aan maatwerk in het professionaliseringsaanbod. Deze ontwikkelingen vragen mogelijk om herijking van het scholingsbudget, meer regionale samenwerking in opleiding & begeleiding en flexibel personeelsbeleid om tekorten op te vangen.

4.3 UITKERINGEN NA ONTSLAG

De kosten voor uitkeringen na ontslag bedroegen in het verslagjaar € 28.806, voornamelijk gerelateerd aan tijdelijke dienstverbanden die niet zijn verlengd. Ter voorkoming van toekomstige werkloosheidskosten wordt ingezet op tijdige herplaatsing, functiemobiliteit en loopbaanoriëntatie.

4.4 REGELING BIJZONDERE BEKOSTIGING PROFESSIONALISERING EN BEGELEIDING STARTERS EN SCHOOLLEIDERS

De middelen zijn besteed aan:

- Inzet van ondersteunings- begeleidingstrajecten voor startende leerkrachten en schoolleiders.
- Deelname aan scholingstrajecten en schoolleidersopleidingen.

4.5 GOED EN VOLDOENDE PERSONEEL & STRATEGISCH PERSONEELSBELEID

Doelen en realisatie

Bijeen heeft als hoofddoel gesteld om te beschikken over voldoende, goed gekwalificeerd en duurzaam inzetbaar personeel. Dit is vertaald in drie speerpunten:

- Bevorderen van instroom en behoud van personeel, met specifieke aandacht voor startende leraren en zij-instromers.
- Structurele professionalisering, gericht op onderwijsontwikkeling (onder meer basisvaardigheden en naar inclusiever onderwijs).
- Verlagen van ziekteverzuim en versterken van duurzame inzetbaarheid.

De instroomdoelen zijn grotendeels behaald, maar leerkrachten voor invalwerkzaamheden zijn moeilijker te vinden. De uitstroom van personeel op eigen verzoek betrof 15 personen, die een baan elders hebben gevonden. Een ongewenste ontwikkeling, die vraagt om een nadere analyse. Het professionaliseringsbudget is volledig benut, mede door deelname aan leerteams en individuele scholingstrajecten. Het verzuim is licht gedaald ten opzichte van vorig jaar, maar blijft een punt van aandacht.

AFSTEMMING MET ONDERWIJSKUNDIGE VISIE

Het personeelsbeleid sluit direct aan op de onderwijskundige koers van het bestuur, die gericht is op kansengelijkheid, eigenaarschap van leerlingen en voortdurende verbetering van de onderwijskwaliteit. Het strategisch personeelsbeleid (SPP) koppelt personele inzet en deskundigheid aan deze onderwijskundige prioriteiten. Zo is professionalisering van leraren verbonden aan de ontwikkeling van rijke leeromgevingen en formatief leren.

IMPLEMENTATIE, MONITORING EN EVALUATIE

De uitvoering van het personeelsbeleid gebeurt planmatig via de P&O-cyclus: meerjarenplanning, jaarlijkse schoolplannen, formatiebesprekingen en gesprekscyclus. Monitoring vindt plaats via de personeelsrapportage (instroom, doorstroom, uitstroom, verzuim, scholing). Eens per twee jaar wordt het SPP geëvalueerd aan de hand van kengetallen en feedback uit de scholen.

DIALOOG OVER STRATEGISCH PERSONEELSBELEID

De dialoog met leraren en schoolleiders vindt plaats via meerdere gremia: directieberaad, thematische leernetwerken en de personeelsgeleding van de GMR. Tijdens studiedagen en in schoolteams worden ontwikkelingen besproken die consequenties hebben voor het strategisch personeelsbeleid, zoals werkdruk, formatieafspraken en de begeleiding van starters.

4.6 BANENAFSPRAAK

Het bestuur onderschrijft de landelijke *Banenafpraak*. In 2025 zijn binnen het bestuur is er één werkplek gerealiseerd voor een medewerker met een afstand tot de arbeidsmarkt. De intentie is om samenwerking te zoeken met de gemeente Hoogeveen wanneer er passende vacatures komen om via de gemeente geschikte kandidaten te matchen voor de beschikbare plekken.

Doelstelling voor 2026: uitbreiding naar twee duurzame banen binnen de organisatie.

4.7 WERKDRUKMIDDELEN

Proces

Het proces om tot besteding te komen is uitgevoerd conform de afspraken uit de CAO-PO. Teams hebben in overleg met hun directeur en MR onderzocht welke maatregelen het meest bijdragen aan vermindering van werkdruk. De personeelsgeleding van de MR heeft formeel ingestemd met de gemaakte keuzes.

Besteding van middelen

Het grootste deel van de werkdrukmiddelen is besteed aan:

- Extra onderwijsassistenten en stagiaires ter ondersteuning in de klas.
- Inzet van roostertijd voor voorbereiding en overleg en margedagen voor professionaliseringsactiviteiten.

Niet-financiële maatregelen

Daarnaast zijn op diverse scholen organisatorische aanpassingen gedaan, zoals efficiëntere overlegvormen, digitale ondersteuning bij administratie en meer aandacht voor gezamenlijk scholing. Deze maatregelen hebben geleid tot een meer professionele ruimte onder leraren.

4.8 VERANTWOORDING OVER DE AANWEZIGHEID VAN DE VERKLARING OMTRENT HET GEDRAG

	VOG aanwezig op datum indiensttreding	VOG te laat aanwezig	VOG niet aanwezig
Nieuwe VOG's in 2025			
Nieuwe medewerkers in loondienst	16	0	n.v.t.
Nieuwe medewerkers niet in loondienst met een VOG-verplichting ¹	Geen zicht op	Geen zicht op	Geen zicht op

Wij hebben onze accountant opdracht gegeven om de werkzaamheden, zoals opgenomen in het onderwijsaccountantsprotocol, inzake de tijdige aanwezigheid van de VOG in 2025 uit te voeren.

Wij hebben voor nieuwe medewerkers voor wie wij in de periode 17 juli t/m 17 oktober reeds een VOG hadden aangevraagd niet een nieuwe VOG aangevraagd, naar aanleiding van het advies van het ministerie van OCW. Het ging om 1 medewerker.

Het bestuur licht desgewenst toe wat het beleid, gericht op tijdige aanwezigheid van de VOG, behelst.

Bijeen, Stichting openbaar primair onderwijs Hoogeveen

Kalenderjaar 2025

peildatum 31 december 2025

Aantal personeelsleden	11IR	12UZ	13AZ	13GQ	13UL	13XW	18NA	22KM	SWV	AN96	Vaste Inval	Totaal
- Mannen, voltijd	0	4	1	1	1	2	1	1	0	0	0	11
deeltijd	3	2	3	2	1	2	0	0	1	2	0	16
Totaal mannen	3	6	4	3	2	4	1	1	1	2	0	27
- Vrouwen, voltijd	0	4	1	1	0	3	0	3	0	0	0	12
deeltijd	6	33	20	14	14	16	4	6	2	6	7	128
Totaal vrouwen	6	37	21	15	14	19	4	9	2	6	7	140
Totaal medew. Bijeen	9	43	25	18	16	23	5	10	3	8	7	167
Gemiddelde leeftijd												43
Ziektepercentage												6,56%
												0
Personeel via derden:												
Detachering/eigen bureau		1			0	0	0	0	0	2		3
Payroll Roler	0	0	0	0	0	0	0	0	0	0		0
Payroll Daan	0	1	0	0	0	1	0	0	0	0		2
Totaal medew. derden	0	2	0	0	0	1	0	0	0	2		5
Totaal medewerkers												172
Deelname aan:												
Levensloop	0	0	0	0	0	0	0	0	0	0		0
Vakbond	4	13	8	11	10	7	1	6	3	0		63
Uitruil reisk.wv	8	34	21	13	12	16	7	8	2	7		128
FiscFree	6	12	4	10	4	1	1	4	1	5		48
Verzekeringen:												
IPAP												0
Verlof:												
Budg.oudere wn. overg.recht	0	1	2	0	3	0	0	0	0	1		7
Zwang.verlof	1	4	1	0	0	0	1	0	0	0		7
Geboorteverlof	0	0	0	1	0	0	0	0	0	0		1
Betaald oud.verlof	1	3	2	1	1	0	1	1	0	0		10
Onbetaald oud.verlof	1	1	1		0	0	0	1	0	0		4
Lang Betaald verlof												0
Lang Onbet.verl./levensloopverl.	0	0	0	0	0	0	0	0	0	0		0
Jubilea												
Jubileum 25 jaar	0	0	0	1	0	1	0	1	0	0		3
Jubileum 40 jaar	0	0	1	1	0	0	0	0	0	1		3
Ontslag:												
FFU/Deeltijdpensioen	0	0	0	0	0	0	0	0	0	0		0
Vast personeel/eig.verzoek	0	4	4	1	1	3	0	2	0	0		15
Ontslag WGA/WIA	0	0	0	0	0	0	0	0	0	0		0

Bijeen,

Pers.sal.adm. 16-02-2026

Dit betreft een weergave per brinnummer van de locatie, bijvoorbeeld: 11IR.

5 HUISVESTING & FACILITAIRE ZAKEN

5.1 DOELSTELLINGEN EN RESULTATEN

Gebouwonderhoud

Het onderhoud van de schoolgebouwen geschiedt conform het vastgestelde Meerjarenonderhoudsplan (MJOP) voor de periode 2023-2050. Dit plan specificeert de aard en het tijdstip van de uit te voeren werkzaamheden per locatie. De voor 2025 geplande onderhouds- en controleactiviteiten zijn nagenoeg volledig voltooid.

Schoolpleinvergroening

In 2024 is het schoolplein van De Schuthoek heringericht in het kader van vergroening. In 2025 ligt de focus op de kwaliteitsborging van dit project. De eerste evaluaties tonen aan dat de onderhoudsinspanningen en de hiermee gepaard gaande exploitatiekosten aanzienlijk hoger uitvallen dan voorzien. Bovendien beantwoordt het resultaat na één jaar niet aan de gestelde verwachtingen. Dit noopt tot een kritische heroverweging van de meerwaarde en de financiële haalbaarheid van grootschalige investeringen in groene schoolpleinen bij andere locaties.

Onderwijsmeubilair

De vervanging van schoolmeubilair vindt plaats op basis van de vastgestelde 'Investeringsnotitie Meubilair 2018-2037'. De afgelopen jaren lag de prioriteit bij de vernieuwing van leerlingensets in de groepsruimten, wat op de meeste scholen inmiddels is gerealiseerd. In 2025 is de implementatie bij de locatie Apollo gestart, met een beoogde afronding begin 2026. Hiermee zullen alle scholen beschikken over meubilair dat voldoet aan de vigerende ergonomische en kwalitatieve eisen.

5.2 TOEKOMSTIGE ONTWIKKELINGEN

Integraal Huisvestingsplan (IHP)

Sinds 2022 vloeien de ambities op het gebied van onderwijshuisvesting voort uit het door de gemeenteraad van Hoogeveen vastgestelde Integraal Huisvestingsplan (IHP). Dit plan fungeert als een bindende overeenkomst tussen schoolbesturen en de gemeente voor de korte, middellange en lange termijn. Beide partijen dragen een inspanningsverplichting voor de realisatie van de gemaakte afspraken. Door middel van periodiek overleg wordt gemonitord welke locaties in aanmerking komen voor renovatie of nieuwbouw. Voor het jaar 2025 zijn de Bijeen scholen niet geselecteerd voor financiering vanuit het IHP-budget.

Energie en Verduurzaming

Hoewel de energietarieven in 2025 tekenen van normalisatie vertonen na een periode van aanzienlijke druk op de exploitatiebegroting, blijft de maatschappelijke opgave tot verduurzaming onverminderd groot. De volledige impact van de doelstelling om vastgoed klimaatneutraal te maken, is op dit moment nog niet volledig in kaart gebracht. De onzekerheid concentreert zich met name op de praktische uitvoering binnen het IHP-kader en de beschikbare bekostigingsmogelijkheden voor deze transitie.

5.3 DUURZAAMHEID EN MAATSCHAPPELIJK VERANTWOORD ONDERNEMEN

Een functionele, veilige en gezonde leeromgeving vormt de essentiële basis voor kwalitatief hoogwaardig onderwijs. Het realiseren en behouden van dergelijke gebouwen is een complexe opdracht. Ook in 2025 is ingezet op de optimalisatie van deze randvoorwaarden, waarbij het MJOP als leidraad diende en nauwlettend is aangesloten bij de ontwikkelingen binnen het Integraal Huisvestingsplan.

6 FINANCIËEL BELEID

6.1 DOELEN EN RESULTATEN

Het financieel beleid van Bijeen ligt vast in het financieel beleidsplan. In het plan zijn de kengetallen en hun streefwaarden vastgelegd die Bijeen van belang vindt voor het bepalen van de financiële gezondheid. Daarnaast zijn organisatorische uitgangspunten vastgelegd om te faciliteren dat deze streefwaarden van kengetallen gehaald kunnen worden. De kengetallen zijn: weerstandsvermogen, signaleringswaarde publiek eigen vermogen, solvabiliteit, liquiditeit en exploitatieresultaat. Alle kengetallen hebben op dit moment waarden die aansluiten bij het streven van de organisatie. Het financieel beleid is ondergeschikt aan en deel van het strategisch beleid. Onderdelen van het financieel beleid zijn: aanbestedingsbeleid, activeringsbeleid, allocatiebeleid, planning en control en verslaggevingsbeleid, treasury, debiteurenbeleid en crediteurenbeleid. Allen dragen bij aan een ordentelijke organisatie en stabiliteit. Dat draagt weer bij aan de mogelijkheid om de doelen op een efficiënte manier te bereiken.

6.2 OPSTELLEN BELEIDSRIJKE MEERJARENBEGROTING

Jaarlijks wordt de meerjarenbegroting herzien. Dit naar aanleiding van de resultaten van het afgelopen jaar en de plannen voor de komende jaren. In essentie houden die plannen in dat er onderwijs wordt gegeven. In de meerjarenbegroting is onderwijsbeleid niet herkenbaar, de toelichting zal daartoe strekken. Dat wil niet zeggen dat er niet beleidsrijk wordt begroot, het is alleen binnen de standaard financiële modellen niet zichtbaar. Er kan zichtbaar gemaakt worden dat er meer of minder personeel wordt ingezet maar aan de personeelskosten is niet zichtbaar hoe de mensen worden ingezet. In de meerjarenbegroting is zichtbaar welke ontwikkelingen van het aantal leerlingen leidt tot welke ontwikkeling van de baten en tot welke inzet van personeel en welke kosten van inzet van personeel. Door de aggregatie van gegevens in de gepubliceerde meerjarenbegroting gaat verdere specificatie van ontwikkelingen en reacties daarop vaak verloren. Zoals gezegd kan de toelichting dan veel aan waarde toevoegen.

6.3 TOEKOMSTIGE ONTWIKKELINGEN

Voor de toekomst verwacht Bijeen een gestage daling van het aantal leerlingen met misschien zelfs gevolgen voor de instandhouding van bepaalde leslocaties. Dat kan druk leggen op de organisatie. Er is een technische krimp mogelijk maar krimpen is wel onaangenaam. Verder is de gemiddelde leeftijd en onderhoudsstaat van onze gebouwen zorgwekkend. Het meerjaren onderhoudsplan (MJOP) laat voor de komende jaren flinke uitgaven zien. Nieuwbouw of renovatie door de gemeente zou welkom zijn. Al was het alleen al om onderwijskundig betere gebouwen te hebben maar ook energiezuinige gebouwen en onderhoudsarme gebouwen. Landelijk moet er op dit vlak in heel veel gemeenten iets gebeuren maar dat geldt ook zeker in Hogeveen. Bij uitvoering van het MJOP zal de liquiditeit de komende jaren met 1,7 miljoen euro dalen. Dat geld is er wel maar onze 14 leslocaties zijn maar matig bekostigd omdat het ministerie van OCW er maar 8 als volwaardig beschouwt en 3 als min of meer volwaardig en 3 als niet volwaardig. Deze 6 locaties missen daardoor ongeveer elk jaar een 0,8 miljoen euro aan inkomsten. En dat betekent ook iets voor onze mogelijkheden om goed onderwijs te verzorgen. Bijeen kwijt zich daar overigens prima van.

6.4 INVESTERINGSBELEID

Bijeen kent een investeringsbeleid dat volstrekt voortvloeit uit onderwijskundig beleid. Budgethouders, meest schooldirecteuren, bepalen op basis van hun schoolplannen welke investeringen er nodig zijn, voor het komend jaar en voor de jaren opvolgend. De belangrijkste investeringen financieel gezien, zijn de investeringen in de gebouwen, oftewel het groot onderhoud. Dit is gebaseerd op het meerjaren onderhoudsplan. Dat plan wordt op basis van uitgangspunten van Bijeen opgesteld door een adviesbureau voor (onderwijs-)huisvesting en daarna vastgesteld door Bijeen. Jaarlijks wordt overwogen of er wijzigingen in de uitvoering worden aangebracht. Dit uit efficiency overwegingen. Zaken worden uitgesteld of naar

voren gehaald, al naar gelang wat het meest opportuun is. De uitvoering van investeringen wordt jaarlijks geëvalueerd en er wordt gerapporteerd in het jaarverslag.

6.5 TREASURY

Het treasurybeleid is gericht op een goed en risicovrij beheer van tijdelijk overtollige middelen. Het is vastgelegd in ons Treasurystatuut en in lijn met de 'Regeling Beleggen, lenen en derivaten 2016' van het ministerie van OCW. Onze centrale middelen waren in 2025 ondergebracht bij de ING maar via Schatkistbankieren werden alle middelen uiteindelijk door het ministerie van Financiën belegd. Onze overwegingen om over te gaan op schatkistbankieren hebben geleid tot verbeterde renteopbrengsten. De rentevergoeding is op dit moment bij het ministerie van financiën substantieel hoger dan bij de commerciële banken.

De rente was in juni 2024, toen we startten met Schatkistbankieren, 3,9%, was 3,4% toen het in oktober van start ging, daalde naar 2,6% in maart 2025 en is nu (maart 2026) 1,9%. Maar dat is nog bijna het dubbele van de in maart 2026 actuele zakelijke spaarrente van 1,0%.

6.6 PLANNING- EN CONTROLCYCLUS

Planning en control (P&C) is het bepalen van het ritme van de organisatie. Enerzijds wordt dit bepaald door externe factoren en anderzijds is er ruimte voor een eigen ritme zij het dat het operationele proces in het onderwijs niet een grote vrijheid toestaat. P&C hangt ook nauw samen met kwaliteitszorg: redeneren vanuit doelstelling of missies en visies, formuleren van beleid en benoemen van prestatie indicatoren, uitvoeren van acties en het meten van de uitkomsten om daarna te evalueren of die uitkomsten voldoen aan de verwachting. Zo ja dan meer van hetzelfde en zo nee dan anders of andere doelstellingen of andere streefcijfers.

P&C en financieel beleid hangen in die zin samen dat ook de benoeming van financieel beleid en het benoemen van financiële streefcijfers en de productie van leerlingenprognoses, begrotingen, bestuursformatieplannen, voortgangsrapportages en jaarrekeningen onderdeel zijn van de P&C. De basis voor P&C is de PlanDoCheckAct-cyclus of de PlannenUitvoerenEvalueren-cyclus. Hierbij gaat het erom dat tevoren wordt overdacht wat (wanneer, hoe, door wie etc.) er moet gaan gebeuren, dat het wordt uitgevoerd, dat het verloop van de uitvoering wordt gevolgd en geregistreerd, dat het wordt geëvalueerd en dat de uitkomsten van de evaluatie worden gebruikt om de planning en het vervolg van de uitvoering aan te passen.

Leerlingenprognoses en beschouwing leerlingaantallen vindt plaats snel na de telmomenten van 1 februari (bekostiging) en 1 oktober (instandhouding). Begroting en herziening meerjarenbegroting vindt eenmaal per jaar in november plaats door de budgethouders in samenspraak met de controller. De jaarverslaggeving vindt plaats in mei. Het bestuursformatieplan in maart. De bestuursbrede tussenrapportages eind mei en eind september.

6.7 ALLOCATIE VAN MIDDELEN

De allocatie van middelen is een onderwerp dat veel aandacht krijgt bij Bijeen. Bij 14 leslocaties die ongelijk bekostigd worden is een flinke correctie aan de orde. We bespreken daarom vrijwel jaarlijks de herverdelingsregels. Alle leslocaties worden gelijk behandeld en zoveel mogelijk op dezelfde wijze als dat OCW de scholen met een brinnummer behandelt. We hebben alleen niet zoveel middelen beschikbaar dus ontvangen de scholen een percentage van wat het ministerie van OCW aan Bijeen geeft voor de scholen. Dat percentage is ook afhankelijk van wat er nodig is voor bovenschools (gezamenlijk) beleid en voor de bekostiging van staf, bestuur en toezicht.

Ongeveer 82% van onze kosten zijn personeelskosten en 18% zijn materiele kosten. Bij de formatie-loonkosten vindt de verdeling plaats op basis van het allocatiemodel waarin de overeengekomen verdelingsregels worden toegepast. De baten ter dekking van de materiele kosten worden op basis van de budgetorganisatie verdeeld. Leermiddelen en ICT op schoolniveau en meubilair en huisvesting op bovenschools niveau. Bij de inzet van mensen wordt strak geregisseerd door de HRM adviseur om verplichtingen te kunnen monitoren. Bij de materiële kosten hebben de budgethouders een veel grotere mate van vrijheid om hun budget te besteden.

6.8 ONDERWIJSACHTERSTANDSMIDDELEN

Bijeen ontvangt een flink bedrag aan achterstandsmiddelen. Deze vloeien rechtstreeks naar de school waarvoor het wordt ontvangen en het wordt vrijwel geheel in personeelskosten omgezet. Voor 2026/2027 wordt bijna

1,1 miljoen euro aan achterstandsmiddelen ontvangen. Het geld wordt verdeeld over 10 van de 14 leslocaties. Op 5 van deze 10 leslocaties wordt van dit geld meer dan 1 extra leerkracht ingezet.

6.9 INTERN RISICOBEBEERSINGSSYSTEEM

De risico's in het primair onderwijs zijn gering in vergelijking met andere onderwijssoorten en in vergelijking met veel bedrijfstakken. De aandacht ervoor is navenant ook al vindt OCW dat er risicobehersystemen voor moeten worden ingericht. Bij Bijeen wordt in de begroting gewag gemaakt van de risico's die Bijeen het belangrijkste vindt. In de IMR's (tussenrapportages) wordt daarop een tussenverslag gemaakt. Het is dus geïntegreerd in de planning en control. Er wordt geen kwantificering van risico's gemaakt, het zijn kwalitatieve beoordelingen met een waardering op een driepuntschaal: goed, niet goed en niet slecht; slecht. Vooralsnog waagt Bijeen zich niet aan intersubjectieve methodologische zondes voor kwantificering zoals veel gebeurt en door accountants wordt toegejuicht. Het fenomeen frauderisico is door de accountants naar voren gebracht als mogelijk risico waarop een oriëntatie en reactievoorbereiding zou kunnen plaatsvinden. Een eerste oriëntatie heeft plaatsgevonden en is ook binnen de Raad van Toezicht besproken. Deze risico's worden zeer geringgeacht en er is nog geen reactievoorbereiding getroffen. Het onderwerp blijft echter op de agenda staan.

Belangrijkste risico's en onzekerheden

De belangrijkste risico's en onzekerheden die Bijeen onderscheidt zijn:

1. Ontwikkeling leerlingenaantal. De leerlingenaantallen dalen nog steeds licht en dat betekent minder inkomsten en een kans dat we de kosten niet evenredig kunnen laten dalen of dat we om die daling wel te bereiken een aanslag plegen op de kwaliteit van het onderwijs. Daarnaast betekent minder inkomsten ook een verschraling van de bovenschools gebundelde kwaliteiten. Bijeen slaagt er redelijk in zich aan te passen.
2. Ziekteverzuim. Bijeen is geheel eigenrisicodragers dus elke zieke en vervangen leerkracht is een aanslag op onze baten. Afgezet tegen de gemiddelden in het primair onderwijs heeft Bijeen altijd wel gevaren bij de keus voor eigen risicodragers. Het is dus ook een kans.
3. Krapte arbeidsmarkt. Waar bij dalende leerlingaantallen boventaligheid meestal het probleem is, wordt nu de krapte op de arbeidsmarkt een probleem. Er is te weinig instroom van afgestudeerden en een te grote uitstroom van gepensioneerden. Met als gevolg dat er soms geen leerkrachten voor de klas staan. Als zich gelijktijdig zaken voordoen als daling leerlingaantallen, vervallen extra subsidies en einde inzet van bovenmatige reserves, dan kan ook snel het verschijnsel van boventaligheid weer voordoen. Aangezien onderwijsorganisaties in het primair onderwijs niet gebouwd zijn om met een grote dynamiek om te gaan, zal een probleemsituatie van te veel personeel snel kunnen volgen op een situatie van te weinig personeel.
4. Kwaliteit onderwijs. Door de krapte op de arbeidsmarkt kan het voor komen dat er andere maatregelen genomen moeten worden zoals een 4-daagse schoolweek, de inzet van onderwijsassistenten, inzet van Sparkle e.d. Dit zijn de maatregelen die op de langere termijn niet wenselijk zijn en niet ten goede komen aan de kwaliteit van het onderwijs. In 2025 is de krapte op de arbeidsmarkt niet erger geworden.
5. Onrust in de wereld zou er mogelijk voor kunnen zorgen dat er een grotere toestroom van leerlingen komt. Er moeten middelen voor vrij komen. En oorlog kan een gevoel van onveiligheid geven en daardoor een leerproces bemoeilijken. In samenspraak met Pricoh heeft Bijeen dit probleem in eerste aanleg goed aangepakt. Nu de leerlingen verspreid moeten worden, gaat de verdere ontwikkeling van deze leerlingen verder opgepakt worden door de ontvangende scholen. Ook daar zit een risico want deze leerlingen zijn vaak nog niet heel erg taalvaardig.

7 INFORMATIEBEVEILIGING EN PRIVACY

In het verslagjaar heeft Stichting Bijeen Hoogeveen gerichte stappen gezet om de digitale veiligheid en privacybescherming verder te versterken. Deze inspanningen sluiten aan bij het koersplan van de stichting en bij de landelijke ontwikkelingen rondom informatiebeveiliging en privacy in het onderwijs, zoals vastgelegd in het Normenkader Informatiebeveiliging en Privacy (IBP).

7.1 INFORMATIEBEVEILIGING

In het verslagjaar is gestart met de eerste stappen van het **Groeipad voor het Normenkader IBP**. Hiermee is een structurele aanpak ingezet om informatiebeveiliging binnen de organisatie planmatig te verbeteren en te borgen. Dit groeipad biedt houvast bij het stapsgewijs verhogen van het volwassenheidsniveau van de digitale veiligheid.

Daarnaast zijn belangrijke technische maatregelen genomen om risico's op het gebied van informatiebeveiliging te beperken. Alle hardware binnen de organisatie is geactualiseerd en voldoet aan de huidige eisen. Ook zijn de firewalls volledig up-to-date gebracht en zijn de netwerkvoorzieningen geüpgraded. Door deze investeringen zijn de digitale infrastructuur en netwerkbeveiliging op een actueel en passend beveiligingsniveau gebracht, wat de weerbaarheid tegen digitale dreigingen aanzienlijk heeft versterkt.

In het verslagjaar zijn enkele beveiligingsincidenten gemeld. Deze meldingen zijn zorgvuldig opgepakt en geregistreerd door de Functionaris Gegevensbescherming en de Privacy Officer. De incidenten zijn onderzocht en geëvalueerd, maar hebben niet geleid tot een datalek. De afhandeling van deze meldingen heeft bijgedragen aan het verder versterken van de bewustwording en de interne procedures rondom informatiebeveiliging.

Privacy

Ook op het gebied van privacy zijn in het verslagjaar stappen gezet om risico's verder te beperken. De meldingen van beveiligingsincidenten zijn conform de geldende procedures beoordeeld door de Functionaris Gegevensbescherming en de Privacy Officer. Hierbij is vastgesteld dat er geen sprake is geweest van datalekken.

Door het structureel registreren en analyseren van incidenten is het bewustzijn rondom privacybescherming binnen de organisatie vergroot. Daarnaast wordt continu gewerkt aan het verbeteren van processen en beleid, zodat zorgvuldig wordt omgegaan met persoonsgegevens van leerlingen, ouders en medewerkers. Hiermee borgt Stichting Bijeen Hoogeveen dat de organisatie blijft voldoen aan de geldende wet- en regelgeving op het gebied van privacy.

Conclusie

Stichting Bijeen Hoogeveen heeft in het verslagjaar belangrijke stappen gezet om risico's op het gebied van informatiebeveiliging en privacy structureel te verkleinen. Door de start van het Groeipad IBP, de vernieuwing van hardware, de upgradering van firewalls en netwerkvoorzieningen en het zorgvuldig omgaan met incidentmeldingen, is de digitale veiligheid verder versterkt. Hiermee werkt de stichting planmatig aan een veilige, betrouwbare en toekomstbestendige digitale leer- en werkomgeving.



8 VERANTWOORDING VAN DE FINANCIËN

8.1 FINANCIËLE TOEKOMST EN CONTINUÏTEIT

Leerlingen

In de tabel hieronder staat het aantal leerlingen op de teldata van de afgelopen jaren en de prognose voor de komende jaren. De aantallen waren voorheen per 1-10 van elk jaar en dat was de basis voor de schooljaarbekostiging en de kalenderjaarbekostiging voor het eerstvolgende jaar na de teldatum. Sinds 1-1-2023 is sprake van uitsluitend kalenderjaarbekostiging en is de teldatum per 1-2 van elk jaar bepalend voor het eerstvolgende kalenderjaar. De teldatum 1-10 van elk jaar wordt nog gebruikt voor het vergelijk van leerlingaantallen met stichtingsnormen en opheffingsnormen. Wellicht worden de regels daarvoor nog zo aangepast dat ook daarvoor 1-2 de teldatum wordt.

Leerlingaantallen per locatie	Telling 1-2-2024	Telling 1-10-2024	Telling 1-2-2025	Telling 1-10-2025	Telling 1-2-2026	Prognose 1-2-2027	Prognose 1-2-2028	Prognose 1-2-2029	Prognose 1-2-2030	Prognose 1-2-2031
11IR OBS De Zandloper	52	48	49	44	48	43	46	45	46	43
12UZ Het Spectrum Villa Kabelbont	91	90	93	88	95	94	94	95	96	99
12UZ01 Het Spectrum Zuiderbreedte (dl)	103	101	106	104	103	103	106	101	99	95
12UZ02 Het Spectrum De Goudvink (dl)	165	147	155	148	153	150	140	132	125	123
13AZ 't Kienholt	69	60	59	55	61	63	61	56	50	49
13AZ01 De Posthoorn (nv)	94	91	94	102	106	107	106	100	97	90
13AZ02 Kienderwijs (dl)	48	37	40	28	18	20	23	22	22	23
13GQ De Schuthoek (ind. Erflanden)	222	227	236	228	234	229	233	243	240	227
13UL Apollo	135	114	116	103	101	99	90	89	84	79
13XW Hoeltien De Oostenbrink Hollandschev	105	88	92	83	87	82	86	87	84	86
13XW01 Hoeltien Vogelvlucht (nv)	65	44	45	42	47	45	46	49	50	56
13XW02 Hoeltien Tiendeveen (nv)	38	30	31	28	28	31	32	31	35	33
18NA OBS De Driesprong	55	50	50	48	50	49	47	43	41	36
22KM 't Rastholt	103	113	122	121	126	126	129	130	119	126
Totaal	1345	1240	1288	1222	1257	1241	1239	1223	1188	1165

Personele bezetting

Personele bezetting	2025	2026	2027	2028	2029	2030
per 31-12						
Personele bezetting in fte's						
Management/Directie	9,08	9,00	8,78	8,53	8,34	8,18
Onderwijzend personeel	84,01	83,30	81,26	78,93	77,17	75,68
Overig ondersteunend personeel	20,64	20,46	19,96	19,39	18,96	18,59
Totale bezetting	113,73	112,76	110,01	106,85	104,48	102,46
Aantal leerlingen op 1-2	1288	1257	1241	1239	1223	1188
Gemiddeld aantal leerlingen per fte OP	15,3	15,1	15,3	15,7	15,8	15,7
Uitstroom in fte (bij 66 jaar)	nvt	2,00	0,23	2,60	4,00	1,40

Voor de komende jaren wordt dus een gestage daling van het aantal leerlingen verwacht. Dit bij gelijkblijvend marktaandeel. De personele inzet zal met een zekere vertraging (in verband met t-1 bekostiging) mee dalen, iets minder dan proportioneel vanwege de kleine scholentoeslag en vanwege vaste bekostigingscomponenten. De natuurlijke uitstroom en tijdelijke aanstellingen bieden krimp capaciteit zodat er geen gedwongen ontslagen aan de orde zullen zijn.

8.2 MEERJAREN BEGROTING

Meerjaren exploitatiebegroting (opgesteld in 2025)	Realisatie 2025	Begroting 2026	Begroting 2027	Begroting 2028	Begroting 2029	Begroting 2030
Baten						
Rijksbijdragen OCW	13.631.584	13.486.033	13.197.272	12.834.612	12.676.564	12.496.456
Overige overheidsbijdragen	76.430	77.930	77.930	77.930	77.930	77.930
Overige baten	473.867	329.125	327.300	322.928	322.762	319.058
Totaal baten	14.181.881	13.893.088	13.602.503	13.235.469	13.077.256	12.893.445
Lasten						
Personeelslasten	11.879.173	11.778.258	11.490.402	11.160.782	10.912.684	10.701.534
Afschrijvingen	248.434	252.937	250.758	245.547	245.350	240.955
Huisvestingslasten	1.206.029	1.178.810	1.176.591	1.171.283	1.171.083	1.166.607
Overige instellingslasten	898.028	941.102	920.906	895.697	889.119	885.798
Totaal lasten	14.231.664	14.151.107	13.838.657	13.473.309	13.218.237	12.994.894
Saldo baten en lasten	-49.783	-258.020	-236.154	-237.840	-140.981	-101.449
Saldo financiële baten en lasten	141.394	102.700	102.700	102.700	102.700	102.700
Exploitatieresultaat	91.612	-155.320	-133.454	-135.140	-38.281	1.251

Even uitgaand van een vast koopkrachtniveau zal de financiële omvang van baten en lasten mee dalen met het aantal leerlingen en het personeel. De kosten van huisvesting zullen het minst in de pas willen lopen bij de leerlingaantallen. Lokalen kunnen niet weggesaneerd worden, in het meest gunstige geval kunnen de schoonmaakkosten omlaag en kunnen de energiekosten omlaag. In lijn met de eerder voorgenomen inzet van reserves voor de exploitatie is daar ook in de actuele meerjarenbegroting van uitgegaan. Geen hele grote bedragen maar door de grote geplande uitgaven voor onderhoud aan de schoolgebouwen houden we het beperkt. De ingezette reserves zijn de laatste jaren gespaard en zijn niet per se nodig als risicobuffer.

8.3 MEERJAREN BALANS

Meerjarenbalans	31-12-2025	31-12-2026	31-12-2027	31-12-2028	31-12-2029	31-12-2030
Materiele vaste activa	1.360.176	1.397.972	1.395.013	1.392.113	1.364.271	1.336.985
Wettelijke activa	331.266	327.953	324.674	321.427	318.213	315.031
Liquiditeiten	6.113.194	5.687.494	5.293.769	4.539.120	4.471.241	3.814.966
Totaal activa	7.804.636	7.413.420	7.013.456	6.252.660	6.153.724	5.466.982
Algemene reserve	3.721.018	3.565.698	3.432.244	3.297.104	3.258.824	3.260.075
Bestemmingsreserve	0	0	0	0	0	0
Voorzieningen	2.321.955	2.103.675	1.854.606	1.246.215	1.202.654	531.582
Kortlopende schulden	1.761.663	1.744.046	1.726.606	1.709.340	1.692.246	1.675.324
Totaal passiva	7.804.636	7.413.420	7.013.456	6.252.660	6.153.724	5.466.982

Bij de opstelling van de meerjaren balans is de volgende werkwijze gevolgd:

De materiele vaste activa volgen de begrote investeringen en afschrijvingen. Daarbij speelt ook het leerlingenverloop een rol. De vorderingen worden geacht gestaag te dalen doordat de organisatie iets kleiner wordt. De liquiditeiten zijn de salderingspost tussen passiva en de berekende activa. De algemene reserve is de oude algemene reserve plus het resultaat. De bestemmingsreserve NPO die er in 2024 nog was, is in 2025 vervallen. De voorzieningen worden bepaald door wat het voornemen is om te onttrekken en toe te voegen. De hoogte wordt bepaald door de oude stand plus de begrote dotaties minus de begrote onttrekkingen. De kortlopende schulden dalen licht als gevolg van iets minder leerlingen en daarmee een iets kleinere organisatie. Opvallend is de snelle daling van de liquiditeiten en de snelle daling van de voorzieningen. Dat is het gevolg van de hoge uitgaven die ons MJOP laat zien voor de komende jaren.

8.4 STAAT VAN BATEN EN LASTEN

De staat van baten en lasten is hieronder weergegeven in een iets uitgebreidere vorm dan voorgeschreven waardoor er iets meer informatie zichtbaar is en het zich voor iets meer toelichting leent.

Exploitatierkening			
Baten	Werkelijk 2025 €	Begroot 2025 €	Werkelijk 2024 €
Rijksbijdrage OCW	13.631.584	13.275.797	13.147.501
Overige overheidsbijdragen	76.430	77.930	75.430
Overige baten	473.867	300.643	368.315
Totaal baten	14.181.881	13.654.370	13.591.246
Lasten			
Lonen en salarissen	10.648.285	10.207.741	10.080.989
Overige personele lasten	1.230.888	1.222.240	1.534.350
Afschrijving schoolpleininrichting	10.823	10.044	6.208
Afschrijving inventaris en apparatuur	12.551	13.105	11.787
Afschrijving meubilair	48.150	51.269	56.174
Afschrijving ICT-middelen	138.200	129.454	127.381
Afschrijving leermiddelen etc. (PO)	38.710	44.131	32.910
Huur gebouwen	438.134	358.200	370.408
Klein onderhoud en exploitatie	130.790	137.050	172.546
Energie en water	161.569	256.800	106.871
Schoonmaakkosten	253.272	249.700	250.137
Heffingen	35.884	44.650	30.362
Dotatie onderhoudsvoorziening	168.421	197.000	173.570
Overige huisvestingslasten	17.959	16.800	12.566
Administratie- en beheerslasten	240.523	263.818	236.304
Inventaris, apparatuur en leermiddelen	518.530	501.613	494.042
Overige instellingslasten	138.975	127.098	122.236
Totaal lasten	14.231.664	13.830.713	13.818.842
Saldo Baten en Lasten	-49.783	-176.343	-227.596
Rente baten	143.319	105.000	58.897
Financiële lasten	1.925	3.500	2.120
Exploitatiesaldo	91.612	-74.842	-170.819

8.5 RESULTAAT

Het resultaat is dus ruim € 91.600 waar bijna -/- € 75.000 was begroot. Dat is een verschil van € 166.000. Het verschil kent de bestanddelen die in de volgende tabel zijn vermeld (een minteken betekent dat het resultaat daardoor negatief werd beïnvloed). Het is een klein verschil maar dat heeft wel wat grotere determinanten.

Plusen en minnen op het resultaat	Bedrag
Rijksbijdragen OCW	€ 355.787
Andere overheidsbijdragen	€ 1.500-
Overige baten	€ 173.224
Netto loonkosten	€ 440.544-
Overige personeelskosten	€ 8.648-
Afschrijvingen	€ 431-
Huisvestingskosten	€ 15.461
Administratie en beheer	€ 23.295
ICT, repro en leermiddelen	€ 16.917-
Overige onderwijskosten	€ 11.877-
Diversen	€ 78.604
Totaal	€ 166.454

We zullen deze verschillen opnieuw tegenkomen bij de bespreking van baten en lasten.

8.6 BATEN

In de rijksbijdragen vinden we de reguliere bekostiging en de bijzondere bekostigingen. Zoals gezegd waren deze beiden hoger dan begroot. De reguliere lumpsum bekostiging was hoger dan begroot door indexering als gevolg van de verhoging van de lonen. In totaal ongeveer € 125.000. Ten opzichte van 2024 was het bedrag ruim € 500.000 hoger. Naast de reguliere lumpsum bekostiging omvatten de rijksbijdragen ook de "Bijzondere bekostiging professionalisering en begeleiding starters en schoolleiders" afgekort tot PBSS. Deze bedroeg € 75.225 (ongeveer € 3.500 meer dan begroot) en is bovenschools ingezet en besteed aan coaching en opleiding van schoolleiders en starters en aan de vervanging van deze medewerkers. De PBSS maakt deel uit van de personele bekostiging en de bovenschoolse toekenning is onderdeel van het personeelsbeleid zoals verwoord in het bestuursformatieplan. Het bestuursformatieplan wordt jaarlijks ter instemming voorgelegd aan de GMR waarmee ook de instemming van de personeelsgelding voor het PBSS budget is geregeld. De nieuwkomers bekostiging maakt ook deel uit van de rijksbijdrage, deze was € 90.000 lager dan begroot maar meer dan € 165.000 lager dan in 2024. Verder maakt een aantal bijzondere subsidies deel uit van de rijksbijdragen, te weten: Subsidie Onderwijsassistent Opleiden tot Leraar, Subsidie Doorstroomprogramma PO-VO, Arbeidsmarkt toelage, Subsidie Verbetering Basisvaardigheden, Subsidie Brugfunctionaris, Subsidie School en omgeving en Subsidie Ontwikkelkracht. Uiteindelijk pakten deze bijdragen tezamen ongeveer € 230.000 hoger uit dan begroot. Allemaal ook gepaard gaand met extra kosten in ongeveer dezelfde omvang.

Een laatste post in de rijksbijdragen is de overdracht van middelen door het Samenwerkingsverband. Deze waren bijna € 130.000 hoger dan begroot. Helaas ontvangen we de begroting van het SWV laat waardoor we hun reguliere bijdrage niet goed kunnen begroten, daarnaast gaat het SWV ook voorzichtig te werk en stelt de reguliere bijdrage iets laag vast om later het overschot achteraf nog uit te keren. Evenals in 2024 werd in 2025 nog een resultaatuitkering uit het voorgaande jaar verrekend.

De 'overige overheidsbijdragen' betreft de gemeentelijke bijdrage voor de Schakelklas.

De 'overige baten' betreft de verhuur van ruimten, detacheringen en diversen waaronder de bijdrage van het SWV voor onze Plusgroep. De verhuurbaten en de detacheringbaten waren iets hoger dan begroot. Ook de overige baten waren iets hoger, met name door externe bijdragen voor visueel beperkte leerlingen, cultuureducatie de familieschool, het gemeentelijk gezinsbudget en voor de aanpak van personeelstekort.

8.7 LASTEN

De loonkosten zijn hoger dan begroot maar dat mag verwacht worden bij weer een iets hogere CAO dan begroot. De inzet in van personeel in loondienst was ook ietsje meer dan begroot, door de inzet van de Subsidie Verbetering Basisvaardigheden en ook door meer vervangingen, zowel vergoed (bij zwangerschappen en ziekte van personeel met een gedeeltelijke invaliditeitsuitkering) als niet vergoed. Die vervangingen vinden we ook terug bij de inhuur van extern personeel. Die is weliswaar lager dan begroot maar nog steeds hoger dan gewenst.

Bij de andere personeelskosten vielen de kosten van dotaties voor personele voorzieningen op. Er is in 2024 een voorziening in het leven geroepen voor doorbetalingen bij langdurige ziekte. Er was voor 2025 geen dotatie begroot maar op basis van de eind 2025 actuele ziekenboeg is toch € 102.000 gedoteerd. Voor de voorziening voor WW-uitkeringen was een dotatie van € 25.000 begroot maar er was een dotatie van € 66.000 nodig. Vanwege de krapte op de arbeidsmarkt voor leerkrachten was niet gerekend op stevige WW-verplichtingen. Ook de dotatie aan de voorziening voor jubileumuitkeringen was een hoger dan begrote dotatie nodig: ruim € 33.000 in plaats van de begrote € 15.000. Tenslotte is nog een voorziening voor duurzame inzetbaarheid gestart, ook dit was niet verwacht en niet begroot. De eerste dotatie was gering: € 3.000.

De kosten van scholing overschrijden de begroting en lijken hoog maar dat komt evenals in 2024 door een verschuiving van 'overige personeelskosten' naar de kosten van scholing. Met name betreft dat de uitgaven in het kader van ons Koersplan, die waren in belangrijke mate begroot bij 'overige personeelskosten' maar komen daar maar zeer beperkt terecht. De scholingskosten betreffen voor een bedrag van ongeveer € 58.000 kosten in het kader van het Koersplan.

De 'Overige personeelskosten' vallen enorm mee omdat de kosten van het Koersplan elders terecht komen en ook lager zijn dan begroot. Een deel van de begrote koersplanuitgaven is besteed aan een iets grotere inzet van personeel per 1-8-2025, dit om aan iets meer wensen van de schoolteams te kunnen voldoen.

De ontvangen uitkeringen van het UWV bedroegen € 153.000 in plaats van de begrote € 105.000. De uitkeringen zijn vergoedingen voor vervanging bij zwangerschappen, voor loondoorbetaling bij ziekte van gedeeltelijk arbeidsgeschikten en voor de ouderschapsverloven bij zwangerschappen voor de aanstaande vaders.

De werkelijke afschrijvingen komen zoals gebruikelijk heel dicht in de buurt van de begroting. De afschrijvingen op ICT-middelen waren hoger dan begroot maar dat werd gecompenseerd door de andere categorieën. De investeringen komen iets boven de begroting uit. Opnieuw werden de voorgenomen investeringen in lesmethoden niet gerealiseerd. De investeringen in Inventaris en apparatuur, ICT-middelen en meubilair waren iets hoger dan begroot en zoals elk jaar waren de investeringen in conventionele lesmethoden flink lager dan begroot.

Bij de huisvestingskosten was bij de meeste posten de afwijking van de begroting niet heel groot maar bij sommige juist heel groot. Bij de huur wordt het hogere bedrag verklaard door gestegen huurkosten, door een afrekening over 2022, 2023 en 2024 voor De Driesprong-Nieuwlande. De kosten voor energie vielen enorm mee. Zoveel zelfs dat eerder, evenals in 2024, verwacht werd dat er een naheffing zou komen. De omvang van de meevaller is € 95.000, hiervan ruim € 85.000 voor gas en € 10.000 voor elektra. De kosten van schoonmaak vielen € 3.500 tegen.

Het bedrag voor administratie en beheer bleef € 23.000 onder de begroting. Er werd veel minder dan begroot uitgegeven aan deskundigenadvies en aan PR en marketing en meer aan de RvT vergoeding en aan drukwerk.

Aan de leermiddelen, licenties etc. werd € 17.000 meer uitgegeven dan begroot. Voor de leermiddelen zelf werd € 16.000 minder dan begroot uitgegevens. Dat werd geheel gecompenseerd door hogere licentie uitgaven. De reprojkosten waren in lijn met de begroting. De kosten van de mediatheken liggen € 14.000 boven de begroting en de aanschaf van klein inventaris € 4.000.

De overige instellingslasten kwamen iets boven de begroting uit. De kosten van medezeggenschap vielen € 10.000 mee maar die van de contributies vielen € 10.000 tegen. Deze verschillen compenseren elkaar omdat de post voor GOVAK begroot is bij medezeggenschap maar geboekt is bij contributies. De kosten van culturele vorming waren flink hoger dan begroot. Deze post wordt op schoolniveau begroot. Op de verzamelpost 'Overige onderwijskosten' werd veel meer dan begroot uitgegeven, dat werd veroorzaakt door projectkosten in het kader van het project Verbinden pedagogische basis in de wijk.

Bij de financiële baten en lasten zijn vooral de rentebaten hoger dan begroot. Zoals eerder al vermeld, genieten we nu de voordelen van het schatkistbankieren. De in de begroting nog verwachte verdere rentedaling is in 2025 tot stilstand gekomen.

Ten opzichte van 2024 zijn de personele lasten met 2,25% gestegen. Daarvan ongeveer 40% door loonsverhoging en inhuur van dure krachten. En de resterende 60% door meer inzet. De materiele lasten zijn 6,75% gestegen. Vanwege hogere projectkosten zijn de lasten gestegen maar dankzij de lagere gasprijs is die stijging beperkt. De inflatie is bij de materiele kosten minder merkbaar dan vorig jaar.

8.8 TREASURY

In de paragraaf Financieel Beleid is ook het treasurybeleid aan de orde geweest. In de volgende tabel staan de treasury resultaten van 2025.

Omschrijving	Saldo 1-1	Saldo 31-12	rente
ING rekeningen	€ 42.462	€ 34.942	€ 185
Schatkistbankieren	€ 5.810.442	€ 6.014.038	€ 143.134
ABNAMRO rekeningen	€ -	€ -	€ -
Rabo rekeningen	€ -	€ -	€ -
Rekeningen scholen en mr	€ 46.724	€ 64.214	€ -
Totaal	€ 5.899.628	€ 6.113.194	€ 143.319

Er zijn rendementen behaald door de positieve rentepercentages op de spaartegoeden. In 2024 zijn de banktegoeden, behoudens de bedragen op de schoolbankrekeningen, onder het schatkistbankieren gebracht. Er is nog een rentebedrag op een ING-spaarrekening binnengekomen, ook dat bedrag zal onder het schatkistbankieren worden gebracht. Zoals in het voorgaande is aangegeven, wordt onder het schatkistbankieren 1,9% rente ontvangen terwijl de commerciële banken 1,0% vergoeden.

8.9 BALANS

De balans per 31-12 ziet er als volgt uit:

Balans	31-12-2025	31-12-2024
Activa	€	€
Materiele vaste activa	1.360.176	1.278.722
Vorderingen	331.266	287.978
Liquide middelen	6.113.194	5.899.628
Totaal Activa	7.804.636	7.466.328
Passiva		
Algemene reserve	3.721.018	3.461.021
Bestemmingsreserve	0	168.384
Voorzieningen	2.321.955	2.083.880
Kortlopende schulden	1.761.663	1.753.042
Totaal Passiva	7.804.636	7.466.328

De materiële vaste activa zijn iets gestegen ten opzichte van vorig jaar. Er is meer geïnvesteerd dan afgeschreven. Geheel gepland dit jaar. Er was voor ruim € 276.000 gepland aan investeringen en er is voor ruim € 330.000 netto uitgevoerd. De afschrijvingen waren € 248.000, per saldo een waardevermindering van de materiële vaste activa van € 82.000.

De vorderingen zijn hoger dan vorig jaar doordat we meer vooruitbetalingen hebben verricht en doordat de gemeente Hooogeveen een achterstand in betaling aan ons had op 31 december, deze is in januari voldaan.

De liquide middelen zijn iets toegenomen, onder anderen omdat we veel minder aan meerjarig onderhoud hebben uitgegeven dan we ervoor hebben gereserveerd.

De algemene reserve is toegenomen omdat we een positief exploitatieresultaat hebben. De bestemmingsreserve NPO is goeddeels verbruikt in 2025 en het restant van € 48.000 is toegevoegd aan de algemene reserve.

De voorzieningen zijn in hoogte toegenomen. Bij zowel de vier personele voorziening als bij de onderhoudsvoorziening was de dotatie hoger dan de onttrekking, aldus stegen de voorzieningen met een bedrag van € 240.000.

De kortlopende schulden zijn vrijwel ongewijzigd ten opzichte van 2024.

Wel zijn er verschillen in de samenstellende delen, sommige vooruit ontvangen subsidies zijn ingezet en staan niet meer op de balans maar er zijn ook nieuwe subsidies binnengekomen die nog niet zijn ingezet. Per saldo is het redelijk in evenwicht.

9 FINANCIËLE POSITIE

9.1 KENGETALLEN

Allereerst laten we de kengetallen zien van de exploitatie:

Exploitatiekenngetallen			
	in procenten van de totale baten		
	Werkelijk 2025	Begroot 2025	Werkelijk 2024
Rijksbijdragen	96,12%	97,23%	96,74%
Overige overheidsbijdragen	0,54%	0,57%	0,55%
Overige baten	3,34%	2,20%	2,71%
	in procenten van de totale lasten		
	Werkelijk 2025	Begroot 2025	Werkelijk 2024
Personele lasten	83,47%	82,64%	84,05%
Afschrijvingen	1,75%	1,79%	1,70%
Huisvestingslasten	8,75%	9,11%	8,08%
Overige instellingslasten	6,31%	6,45%	6,17%
	in procenten van de totale baten		
	Werkelijk 2025	Begroot 2025	Werkelijk 2024
Resultaat (Marge cq CVO-Rentabiliteit)	0,64%	-0,54%	-1,25%

Helder is dat we financieel zeer afhankelijk zijn van de rijksoverheid. Op zich is dat niet erg, het is een zeer betrouwbare geldschieter. Ook zien we dat een nog steeds groeiend deel van de kosten wordt besteed aan personeel. Ook dat is niet erg, hoe meer handen voor de klas hoe beter vindt men in het onderwijs. We vermelden ook een procentueel resultaat (marge genaamd in de bedrijfseconomie). Het is echter een betekenisloos gegeven. We zijn een non-profit organisatie, het lange termijn doel is dus een marge van 0%.

Bijeen acht zichzelf goed in staat om duurzaam een nulresultaat te behalen.

Naast exploitatiekengetallen hebben we ook balanskengetallen:

Kengetallen ten aanzien van de balans	31-12-2025	31-12-2024	Norm CVO
Liquiditeit (= current ratio)	3,66	3,53	0,5 < x < 1,5
Solvabiliteit (EV/TV)	47,68%	48,61%	
Solvabiliteit (EV/VV)	91,12%	94,59%	
Solvabiliteit CVO (EV+voorz / TV)	77,43%	76,52%	0,30
Weerstandscapaciteit	€ 3.721.018	€ 3.629.405	
Weerstandscapaciteit inclusief voorzieningen	€ 6.042.973	€ 5.713.285	
Weerstandscapaciteit exclusief mva	€ 2.360.842	€ 2.350.683	

De kengetallen laten een financieel zeer gezond beeld zien. In de meerjarenbalans en de toelichting daarop is aangegeven dat de uitvoering van het meerjaren onderhoudsplan wel een effect op met name de liquiditeit gaat hebben. Die is echter zeer goed zodat we een tegenvaller kunnen incasseren.

Vergeleken met onze eigen streefwaarden:

Liquiditeit is groter dan de minimale waarde van 1;

Solvabiliteit (EV/TV) is weinig kleiner dan de minimale waarde van 50%. De reden is vooral gelegen in de vorig jaar gewijzigde regelgeving voor de onderhoudsvoorziening. Er is daardoor een enorm bedrag verhuisd van eigen vermogen naar vreemd vermogen en de norm voor de solvabiliteit is niet aangepast. Een kleine onderschrijding is even niet erg. In een update van het financieel beleidsplan zal herziening van de eigen solvabiliteitsnorm aan de orde zijn.

Tenslotte zijn er nog kengetallen die exploitatie en balans met elkaar combineren:

Kengetallen vermogen ten opzichte van exploitatie	31-12-2025	31-12-2024	Norm CVO
Weerstandsvermogen (EV/Baten)	26,24%	26,70%	
Weerstandsvermogen inclusief voorzieningen	42,61%	42,04%	
Weerstandsvermogen exclusief mva	16,65%	17,30%	
Kapitalisatiefactor (balanstotaal/exploitatiebaten)	44,99%	45,33%	35,00%
Signaleringswaarde publiek eigen vermogen	€ 1.943.686	€ 1.866.342	
Rentabiliteit (resultaat / batentotaal)	0,64%	-1,25%	

Deze kengetallen liggen allen aan de goede kant van de norm.

Ten aanzien van onze streefwaarden:

Het weerstandsvermogen ligt boven de 25%.

Ons publiek eigen vermogen is groter dan de signaleringswaarde voor het publiek eigen vermogen berekend volgens de methode van het ministerie van OCW. De meerjarenbegroting laat nog een aantal jaren een daling van het publiek eigen vermogen zien. Daling van leerlingaantallen en de huisvestingssituatie maken dat Bijeen het eigen vermogen niet bovenmatig vindt.

Rentabiliteit is in de buurt van 0%, in 2025 net daarboven

9.2 TOELICHTING OP DE FINANCIËLE POSITIE

Zoals gezegd is er sprake van een goede financiële positie. Los van de voorzieningen weinig vreemd vermogen en veel eigen vermogen dat ook nog eens geheel liquide aanwezig is. Het vreemde vermogen is verdeeld in kortlopende schulden en in voorzieningen die we voor een groot deel vrij kunnen besteden op basis van een eigen onderhoudsplan. De kortlopende schulden zijn een onvermijdelijk gevolg van normale bedrijfsvoering.

Het inzetten van reserves in de exploitatie biedt de kans en gelegenheid om goed personeel te behouden dat anders weer zou moeten afvloeien. Verder kan gewerkt worden aan kwaliteitsverbetering waar dat nodig geacht wordt. De komende jaren zal het "riante" deel afgeroomd worden ten behoeve van kwaliteitsverbetering. Er zal een gezonde financiële positie overblijven. Met het oog op de leslocaties en de gebouwensituatie zal het vermogen nog wel een aantal jaren boven de signaleringswaarde gehandhaafd worden. De gevolgen van wijziging van de regels voor de onderhoudsvoorziening zijn per 1-1-2024 goed zichtbaar geworden. Het deel dat aan de onderhoudsvoorziening is toegevoegd wordt gereserveerd voor groot onderhoud maar blijft strikt genomen de bufferfunctie voor risico's houden. Stel dat het geld van de onderhoudsvoorziening op een speciale bankrekening zou komen dan zou het minimale saldo van deze rekening altijd boven het per 1-1-2024 toegevoegde bedrag (€ 1.200.000) blijven.

9.3 SIGNALERINGSWAARDE

Het ministerie van OCW wil graag voorkomen dat er te grote sommen geld, bedoeld voor onderwijs, op de plank blijven liggen bij onderwijsorganisaties. Met de vorige alinea nog in het hoofd, klinkt dat misschien wat raar. Sinds 2019 wordt het begrip 'signaleringswaarde' van het publiek eigen vermogen gebruikt. Dat is een maatstaf voor de beoordeling van de hoogte van het eigen vermogen in relatie tot het idee dat er geld nodeloos op de plank ligt. Bij de signaleringswaarde wordt gekeken naar een paar zaken: het publiek eigen vermogen van de organisatie, de omvang van de exploitatie (meer specifiek: het batentotaal) en de middelen die vastgelegd zijn in materiele vaste activa. Bijeen heeft een signaleringswaarde van het eigen vermogen van € 1.943.686. Dat afgezet tegen een publiek eigen vermogen van € 3.721.028 betekent een "overschot" van € 1.777.332.

10 VERSLAG INTERN TOEZICHT

10.1 INLEIDING

De Raad van Toezicht houdt statutair toezicht op het CvB van de Stichting Bijeen Hoogeveen. De RvT werkt conform een door haarzelf opgesteld reglement dat de bepalingen rond de Code Goed Onderwijsbestuur volgt. Daarnaast heeft de RvT een toezichtsplan opgesteld dat de leidraad vormt voor haar handelen.

De RvT legt in dit verslag verantwoording af over de wijze waarop zij in 2025 invulling heeft gegeven aan haar taken, die wettelijk liggen op het gebied van werkgeverschap van het bestuur, klankbord en advies, toezicht, goedkeuringsbevoegdheden, reglementering van bestuur en verantwoording.

10.2 SAMENSTELLING INTERN TOEZICHT

De Raad van Toezicht is sinds 1 januari 2018 opgericht en bestaat sindsdien uit vijf leden. In 2025 is afscheid genomen van Berrie Vriezenga, waarvoor in de plaats is gekomen Karel Loohuis.

De leden zijn:

Anneke Lalkens	- portefeuille Financiën en ICT
Francisco Navarro	- portefeuille Huisvestingszaken
Annemarie Resink-Weeber	- voorzitter en portefeuille Personeel en organisatie
Carla Rink	- portefeuille Onderwijskundige zaken
Karel Loohuis	- portefeuille Governance en Openbaar Bestuur

De leden hebben een zittingstermijn van vier jaar, waarna een herbenoeming voor nog eens vier jaar mogelijk is. Ze treden af volgens vastgesteld rooster.

De Raad van Toezicht werkt met de volgende commissies:

- Auditcommissie

Er is een auditcommissie ingesteld voor financiën en risicomanagement. Hierin zit de portefeuillehouder Financiën en ICT Anneke Lalkens en (oud-lid) portefeuillehouder Juridische zaken Berrie Vriezenga, later in het jaar vervangen door Annemarie Resink. De auditcommissie heeft een aantal maal per jaar overleg met de directeur-bestuurder en de controller waarbij onder andere de jaarrekening, de uitputting op formatie, de ontwikkeling van de leerlingenaantallen, het MJOP en de ontwikkelingen van het Eigen Vermogen worden besproken. Dit wordt gedaan aan de hand van de jaarrekening en de tertiaire rapportages die worden opgesteld door de controller. De directeur-bestuurder en de controller geven een mondelinge toelichting op de cijfers en beantwoorden de inhoudelijke vragen van de auditcommissie over de besteding van de middelen en de personele inzet. De auditcommissie krijgt hiermee een uitgebreide toelichting op de financiële cijfers om zich een oordeel te kunnen vormen omtrent de doelmatige en rechtmatige besteding van de middelen.

De auditcommissie is in 2025 twee keer bij elkaar geweest. In 2025 is uitgebreid stil gestaan bij de voorziening groot onderhoud, dit in verband met schattingswijziging en het ontbreken van stopjaren in het IHP, de plaatsing van het noodlokaal bij Villa Kakelbont in verband met het risico op onrechtmatigheid van de besteding van middelen, de daling van het leerlingenaantal in verband met de bekostiging van de nevenvestiging, de kosten van extern personeel in verband met de inzet van interim-directeuren, de afbouw van de tijdelijke subsidies en de agendering van het risicomanagement en de frauderisico's. Daarnaast zijn in 2025 nog enkele gesprekken gevoerd met Edunamics over verbetering van de inrichting van de Planning & Controlcyclus.

De auditcommissie geeft in de vergadering van de Raad van Toezicht een terugkoppeling van de vergadering bij de bespreking van de verschillende rapportages. Tijdens de RVT-vergadering wordt hierbij uitgebreid stilgestaan bij de doelmatigheid en rechtmatigheid van de bestedingen. De Raad van Toezicht heeft geconstateerd dat wat betreft financiën er een deugdelijk financieel beleid is gevoerd en de middelen doelmatig zijn besteed.

In 2025 is vanuit de ICT-portefeuille een zogenaamd BOT-overleg met de voltallige Raad van Toezicht georganiseerd, de ICT-coördinator van Bijeen heeft aan de Raad van Toezicht een presentatie gegeven over het normenkader IBP en de wijze waarop binnen Bijeen aandacht wordt besteed aan mediawijsheid. Hierbij is uitgebreid stil gestaan bij de onderdelen uit het normenkader IBP en de voortgang van de invulling van alle onderdelen van het normenkader IBP bij Bijeen.

10.3 REMUNERATIECOMMISSIE

Deze commissie geeft invulling aan de werkgeversrol en de beloningsstructuur voor de Raad van Bestuur. Carla Rink (voorzitter remuneratiecommissie) en Annemarie Resink bemensen de remuneratiecommissie. Na de zomer heeft een wisseling plaatsgevonden en is Karel Loohuis voorzitter Remuneratiecommissie geworden.

De remuneratiecommissie houdt ontwikkelgesprekken met de directeur-bestuurder en doet voorstellen over de invulling van bepaalde CAO- onderdelen.

10.4 ONDERWIJSKWALITEITSCOMMISSIE

Deze commissie richt zich op het toezicht houden op de inhoudelijke kwaliteit van onderwijs, leerprestaties en de onderwijsontwikkeling. Ze toetst het onderwijsbeleid van het bestuur aan wettelijke normen en adviseert over het verhogen van de onderwijskwaliteit.

Carla Rink (voorzitter) en Karel Loohuis hebben zitting in de onderwijskwaliteitscommissie.

De commissie is na de zomervakantie twee keer bij elkaar geweest. Onderwerpen die aan de orde zijn geweest zijn: kennismaking nieuwe kwaliteitsmedewerker, opzet en onderwerpen van dit overleg en het volgen van de kwaliteitszorg op de onderscheiden scholen.

10.5 AGENDACOMMISSIE

Er is een agendacommissie ingesteld, die twee weken voorafgaand aan het overleg tussen de directeur-bestuurder en de Raad van Toezicht, bijeenkomt. De commissie stelt de agenda voor de Raad van Toezicht vergadering met de directeur-bestuurder

op. In deze commissie heeft de voorzitter Raad van Toezicht Annemarie Resink en het lid met de portefeuille Huisvesting Francisco Navarro zitting, naast de directeur-bestuurder.

10.6 HOE HET TOEZICHT IS VORMGEGEVEN

De belangrijkste taak van de Raad van Toezicht is toezien op hoe de directeur-bestuurder door middel van strategie, beleid en beheer het doel van de Stichting Bijeen realiseert. De vijf aspecten die hieronder ressembleren zijn:

- Realisatie strategische doelstellingen;
- Onderwijskwaliteit;
- Bestuurlijke kwaliteitszorg;
- Goed werkgeverschap en professionalisering;
- Financiële continuïteit.

In 2025 heeft de RvT haar Toezichtkader aangescherpt teneinde onderwijskwaliteit en strategisch personeelsbeleid prominenter op de agenda te hebben met de bestuurder.

Het toezicht kader heeft als uitgangspunt dat de Raad voldoende ruimte en vertrouwen geeft om de bestuurder en organisatie uit te dagen.

Daarbij wil de RvT graag verbindend zijn in het belang van de organisatie, zowel intern als met stakeholders. Zo kan informatie goed opgehaald worden om de rol van sparringpartner voor het CvB goed te blijven vervullen en deze waar nodig scherp te houden. De RvT handelt daarmee in lijn met de Code Goed Bestuur in het Primair Onderwijs.

Gelet op de huidige en toekomstige trends en de uitdagingen in het Koersplan tot 2027 wil de RvT in de komende vier jaar met name toezicht gaan houden vanuit de volgende kaders:

Onderwijskwaliteit;

Behoeften van leerlingen, ouders, en docenten/medewerkers en hun onderlinge relatie;

Samenwerken met andere besturen binnen het primair onderwijs en VO en mogelijk SWV en PO.

De Raad van Toezicht laat zich periodiek door diverse geledingen informeren over de ontwikkelingen binnen Bijeen. De scholen van de Stichting Bijeen worden jaarlijks bezocht en met de gemeenschappelijke medezeggenschapsraad is jaarlijks tweemaal overleg.

De Raad van Toezicht is in 2025 4 maal bijgeweest voor een reguliere vergadering, 4 maal voor een thematische vergadering over kwaliteit, ICT, huisvesting en Organisatie.

10.7 STUDIEDAG EN ZELFEVALUATIE

De Raad van Toezicht heeft in april haar jaarlijkse studiedag gehouden over ontwikkelingen in het vak van toezichthouder. Daarnaast is er met het oog op de verkiezingen, een inkijkje gegeven in de actualiteit van de lokale politiek.

In oktober heeft de Raad van Toezicht haar zelfevaluatie gehad.

10.8 HONORERING RAAD VAN TOEZICHT

Het budget van de Raad van Toezicht bestond in 2025 uit een bedrag van € 32.950, - voor Honorering, conform de Wet normering bezoldiging Topfunctionarissen en bezoldiging toezichthouders (tabel 5.12). De bezoldiging bedraagt 50% van de tabel zoals is opgenomen in de handreiking honorering voor toezichthouders van de VTOI. Daarnaast is een bedrag van € 765,- aan reiskostenvergoeding uitgekeerd (op basis van de regeling van € 0,23 per km bij een reisafstand van meer dan 50 km). De leden dienen een declaratie in voor hun vergoeding. Verder worden er geen vergoedingen verstrekt aan de leden van de Raad van Toezicht. Aan gezamenlijke opleidingskosten is in 2025 geen bedrag aan de leden van de Raad van Toezicht uitbetaald.

10.9 TOELICHTING OP GEGEVEN ADVIEZEN

De belangrijkste onderwerpen die in 2025 in de Raad van Toezicht zijn besproken zijn:

Adviesrapport versterking bestuurlijk vermogen;	De kwaliteit van onderwijs;
Inspectiebezoek;	Personele bezetting;
Leerlingaantallen en prognoses voor de toekomst;	Incidenten en klachten;
Samenwerking met Pricoh;	Koersplan;
De huisvestingproblematiek/IHP, staat van onderhoud en energielasten;	
Inspectie(rapport);	4 maand rapportages;
Meerjarenbegroting;	Jaarverslag en jaarrekening;
Waarderingsverslag directeur-bestuurder;	Accountantscontrole;
Zelfevaluatie Raad van Toezicht en Toezichtplan;	Personeel en cultuur;
ICT;	Samenwerking in de regio.

Naar aanleiding van het vertrek in korte tijd van drie directeuren is een adviseur aangesteld om te rapporteren over de disbalans in het bestuurlijke vermogen. De inhoud van het rapport leidde tot de aanname van een medewerker kwaliteit en het strakker monitoren op onderwijskwaliteit, borging van belangrijke processen en de cultuur van de organisatie. Daarnaast vertrok een directeur die eerst is vervangen door een tijdelijke kandidaat, afkomstig uit het eigen team van de betreffende school.

Maatschappelijke veranderingen maken dat directeuren steeds vaker geconfronteerd worden met geweld, agressie en verwaarlozing van kinderen. In 2025 was een aantal zeer zorgelijke incidenten en we constateren dat dit een sterk verzwarende factor is voor directeuren en hun teams. Dit vraagt van de bestuurder en Bijeen een dienende houding en een reflectie op waarden en kaderstelling. Deze casuïstiek heeft geregeld aandacht gekregen in de vergaderingen van de RvT en geeft een bron van zorg, omdat dit mede invloed heeft op de onderwijsprestaties

Ook in 2025 lag de focus op kwaliteit van onderwijs en onderwijshuisvesting. Toezicht houden op de kwaliteit van het onderwijs is een taak van de RvT. De basiskwaliteit op orde en aanvullende ambities is een terugkerend onderwerp. Met de kwaliteitscommissie onderwijs, is gesproken over de scholen die werken aan verbeterplannen of een herstelopdracht (Tiendeveen, Apollo en Vogelvlucht). Ook scholen die mogelijk risico lopen (bv niet tijdig voldoen aan kwaliteitseisen) hebben de aandacht.

De RvT wil in dialoog blijven over de onderwijskwaliteit, zodoende zicht te houden op de opbrengsten en prestaties van de scholen. Gebruik van o.a. data is hiervoor nodig. Het onderzoekskader van de Inspectie 2025-2026 is leidend. Het auditteam van Stichting Bijeen kan een rol spelen, bij de kennisoverdracht naar de collega-directeuren. De Inspectie legt de accenten in 2025-2026 op:

- SKA-1 Visie, ambities en doelen
- Zicht op ontwikkeling en begeleiding
- Pedagogisch -didactisch handelen

èn de Inspectie legt accenten op de zgn. standaarden. Hierbij is de centrale vraag: Heeft de school goed zicht op de kwaliteit en stuurt zij op verbetering daarvan?

(SKA-1) Visie, ambities en doelen en

(SKA-2) Uitvoering en kwaliteitscultuur

Een aantal scholen van Bijeen gaat gebruik maken van de subsidie 'Basisvaardigheden' € 615, -per leerling en is bedoeld voorverbetering van taal, reken/wiskunde onderwijs en digitale geletterdheid, dit dmv bewezen effectieve interventies.

Een aanhoudende zorg is het aantal kleine scholen, waar meerdere combinatiegroepen zijn gevormd en de grenzen van differentiatie steeds vaker wordt bereikt. De onderwijskwaliteit staat hieronder druk. Met de benoeming, op 1 september 2025 van de kwaliteitsmedewerker onderwijs, worden de directeuren en schoolteams ondersteund op onderwijskundig gebied. De kwaliteitsgesprekken met de directeuren binnen een cluster is een wezenlijk onderdeel van de kwaliteitsverbetering evenals het delen van kennis en resultaten.

De huisvesting is een terugkerend onderwerp op de agenda. De staat van de scholen, waarvan sommigen al meer dan 20 jaar afgeschreven ouden moeten zijn, is dusdanig slecht, dat dit een steeds grotere investering vraagt van Bijeen voor onderhoud.

De staat van de onderwijslocaties maar ook de energielasten blijven een bron van zorg.

De talentklas praktijk is ook afgelopen jaar met twee klassen van start gegaan en is een groot succes. Evenals de Talentklas Plus. Beide enthousiaste en gedreven docenten zijn bepalend voor het succes.

Inmiddels is Kienderwijs, de nieuwe onderwijslocatie (TOV) die is gestart om kinderen uit Oekraïne les te geven alweer drie jaar open. De Oekraïense kinderen stromen ondertussen in het reguliere onderwijs in. Het is een samenwerkingsproject waar Stichting Bijeen en Prichoh trots op kunnen zijn.

De daling van het leerlingenaantal in heel Nederland, is ook in het werkgebied van Bijeen merkbaar. In 2025 is een stuurgroep opgericht om de toekomstbestendigheid van Bijeen in diverse scenario's uit te werken. De terugloop in leerlingenaantallen en mogelijk brinnummers, vraagt om nieuwe keuzes, waarbij de continuïteit van de bedrijfsvoering geen risico mag lopen. Voorjaar 2026 wordt het rapport van de stuurgroep verwacht.

De financiële continuïteit is op dit moment goed bij de Stichting Bijeen. De stichting heeft haar solvabiliteit en liquiditeit op orde en er is een stevige reserve die als buffer dient voor mindere tijden. Investerings in meubilair en schoolequipment worden planmatig gedaan. De directeuren hebben nu inzicht in hun budget en de bestedingen, waardoor naast verantwoordelijkheid laag in de organisatie ook de bijbehorende financiële inzichten goed zijn geregeld. De begroting en de meerjarenbegroting is besproken in de auditcommissie en de vergadering van de Raad van Toezicht en goedgekeurd door de Raad van Toezicht. Punt van zorg zijn de (komende) uitgaven voor onderhoud. Hierin wordt het hoogstnoodzakelijke gedaan bij de sterk verouderde gebouwen. Op dit moment is er geen inzicht in welk jaar welke school wordt vervangen.

De financiële bestedingen worden door de Raad van Toezicht zoals hierboven toegelicht als doelmatig en verantwoord bevonden. De jaarrekening is inzichtelijk en voldoet aan de geldende richtlijnen. De financiële risicoanalyses laten zien dat het financiële risico van de Stichting Bijeen gering is.

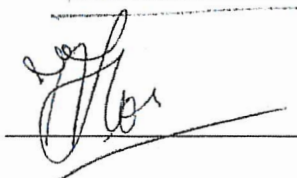
10.10 ONDERTEKENING DOOR DE TOEZICHTHOUDERS

10.10 ONDERTEKENING DOOR DE TOEZICHTHOUDERS

Naam: Mevr. A. J. M. Resink-Weeber
Functie: Raad van toezicht voorzitter



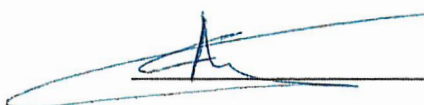
Naam: Mevr. A. Lalkens-Holt
Functie: Raad van toezicht lid



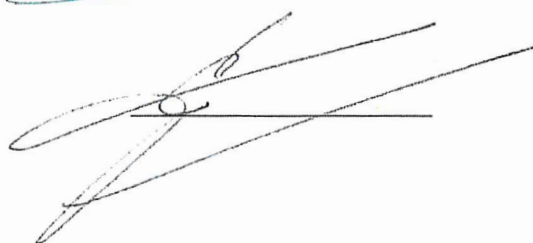
Naam: Dhr. F. Navarro
Functie: Raad van toezicht lid



Naam: Mevr. C. Rink
Functie: Raad van toezicht lid



Naam: Dhr. K. Loohuis
Functie: Raad van toezicht lid



Jaarrekening 2025

Stichting Bijeen

A. Balans per 31-12-2025 na resultaatbestemming			
1	Activa	<u>31-12-2025 EUR</u>	<u>31-12-2024 EUR</u>
1.1	Vaste activa		
1.1.2	Materiële vaste activa	1.360.176	1.278.722
	<u>Totaal vaste activa</u>	<u>1.360.176</u>	<u>1.278.722</u>
1.2	Vlottende activa		
1.2.2	Vorderingen	331.266	287.978
1.2.4	Liquide middelen	6.113.194	5.899.628
	<u>Totaal vlottende activa</u>	<u>6.444.460</u>	<u>6.187.606</u>
	<u>Totaal activa</u>	<u><u>7.804.636</u></u>	<u><u>7.466.328</u></u>
2	Passiva	<u>31-12-2025 EUR</u>	<u>31-12-2024 EUR</u>
2.1	Eigen vermogen	3.721.018	3.629.407
2.2	Voorzieningen	2.321.955	2.083.880
2.4	Kortlopende schulden	1.761.663	1.753.040
	<u>Totaal passiva</u>	<u>7.804.636</u>	<u>7.466.328</u>

B. Staat van baten en lasten over 2025

	2025 EUR	Begroting 2025 EUR	2024 EUR
3 Baten			
3.1 Rijksbijdragen OCW	13.631.584	13.275.797	13.147.501
3.2 Overige overheidsbijdragen	76.430	77.930	75.430
3.5 Overige baten	473.867	300.643	368.315
<u>Totaal baten</u>	<u>14.181.881</u>	<u>13.654.370</u>	<u>13.591.246</u>
4 Lasten			
4.1 Personeelslasten	11.879.173	11.429.981	11.615.339
4.2 Afschrijvingen	248.434	248.003	234.460
4.3 Huisvestingslasten	1.206.028	1.260.200	1.116.460
4.4 Overige lasten	898.028	892.529	852.582
<u>Totaal lasten</u>	<u>14.231.662</u>	<u>13.830.713</u>	<u>13.818.842</u>
Saldo baten en lasten	<u>-49.782</u>	<u>-176.342</u>	<u>-227.596</u>
6 Financiële baten en lasten			
6.1 Financiële baten	143.319	105.000	58.897
6.2 Financiële lasten	-1.925	-3.500	-2.120
	141.394	101.500	56.777
<u>Resultaat</u>	<u>91.612</u>	<u>-74.842</u>	<u>-170.819</u>
<u>Resultaat na belastingen</u>	<u>91.612</u>	<u>-74.842</u>	<u>-170.819</u>
<u>Totaal resultaat</u>	<u>91.612</u>	<u>-74.842</u>	<u>-170.819</u>

C. Kasstroomoverzicht over 2025

	2025 EUR	2024 EUR
Kasstroom uit operationele activiteiten		
Saldo van baten en lasten	-49.782	-227.596
Aanpassingen voor:		
- Afschrijvingen	248.434	234.460
- Mutaties voorzieningen	238.074	157.774
- Koersresultaat FVA	0	0
- Ov mutaties eigen vermogen	0	0
	<u>486.508</u>	<u>392.234</u>
Veranderingen in vlottende middelen:		
- Vorderingen	-43.288	118.952
- Kortlopende schulden	8.623	95.895
	<u>-34.665</u>	<u>214.847</u>
Kasstroom uit bedrijfsoperaties	402.062	379.485
Ontvangen interest	143.319	58.897
Betaalde interest	-1.925	-2.120
Buitengewoon resultaat	0	0
	<u>141.394</u>	<u>56.777</u>
Totale kasstroom uit operationele activiteiten	543.455	436.262
Kasstroom uit investeringsactiviteiten		
Investerings in materiële vaste activa	336.199	347.040
Desinvesterings in materiële vaste activa	-6.310	-1.500
Investerings in financiële vaste activa	0	0
Desinvesterings in financiële vaste activa	0	0
	<u>329.889</u>	<u>345.540</u>
Totale kasstroom uit investeringsactiviteiten	329.889	345.540
Kasstroom uit financieringsactiviteiten		
Nieuw opgenomen leningen	-	-
Aflossing langlopende schulden	-	-
	<u>-</u>	<u>-</u>
Totale kasstroom uit financieringsactiviteiten	0	0
Mutatie liquide middelen	213.566	90.722
Liquide middelen 1-1	5.899.628	5.808.906
Liquide middelen 31-12	6.113.194	5.899.628
Mutatie liquide middelen	<u>213.566</u>	<u>90.722</u>

D. Grondslagen

1 Algemeen

Gegevens over de rechtspersoon

Naam: Stichting Bijeen Openbaar Primair Onderwijs Hoogeveen

Rechtsvorm: Stichting

Zetel: Hoogeveen

Kamer van Koophandel: 51277050

Activiteiten van het bevoegd gezag

In deze jaarrekening zijn de activiteiten van Stichting Bijeen en de onder deze rechtspersoon vallende scholen verantwoord.

Grondslagen voor de jaarrekening

De jaarrekening is opgesteld met inachtneming van de bepalingen opgenomen in de Ministeriële Richtlijn jaarverslaggeving onderwijs. Hierbij wordt aansluiting gezocht bij de bepalingen van Boek2 titel 9 van het Burgerlijk Wetboek en de Richtlijnen voor de jaarverslaggeving waaronder Richtlijn 660 Onderwijsinstellingen.

De algemene grondslag voor de waardering van activa en passiva, alsmede voor de bepaling van het resultaat, is de verkrijgings- of vervaardigingsprijs. Voor zover niet anders vermeld worden de activa en passiva gewaardeerd tegen nominale waarde.

Het resultaat wordt bepaald als verschil tussen de baten en lasten hiermee verbonden, aan het verslagjaar toe te rekenen lasten.

Baten en lasten worden toegerekend aan het jaar waarop ze betrekking hebben. Winsten worden slechts opgenomen voor zover zij op balansdatum zijn gerealiseerd. Verplichtingen en mogelijke verliezen die hun oorsprong vinden voor het einde van het verslagjaar, worden in acht genomen indien zij voor het opmaken van de jaarrekening bekend zijn geworden.

De in de jaarrekening opgenomen bedragen luiden in hele euro's.

Vergelijkende cijfers

Voor zover van toepassing zijn ter vergelijking de realisatiecijfers opgenomen van het voorgaande jaar, alsmede de cijfers van de meest recente, vastgestelde versie van de begroting van het verantwoordingsjaar. Als gevolg van een hernieuwde inrichting van de administratie heeft op onderdelen een aanpassing van de verantwoording in de toelichting op de balans en de staat van baten en lasten plaatsgevonden. Dit heeft geen invloed op de balans, de staat van baten en lasten noch op omvang en samenstelling van vermogen en resultaat.

De vergelijkende cijfers zijn overeenkomstig aangepast.

Schattingen

Bij het opstellen van de jaarrekening dient het bestuur, overeenkomstig algemeen geldende grondslagen, bepaalde schattingen en veronderstellingen te doen die mede bepalend zijn voor de opgenomen bedragen. De feitelijke resultaten kunnen van deze schattingen afwijken.

Financiële instrumenten

Stichting Bijeen heeft alleen primaire financiële instrumenten, voor de grondslag wordt verwezen naar de behandeling per post.

2 Grondslagen voor waardering van activa en passiva

Materiële vaste activa

De materiële vaste activa worden gewaardeerd tegen de verkrijgingsprijs, verminderd met de cumulatieve afschrijvingen en indien van toepassing met bijzondere waardeverminderingen. De afschrijvingen worden gebaseerd op de geschatte economische levensduur en worden berekend op basis van een vast percentage van de verkrijgingsprijs, rekening houdend met een eventuele restwaarde.

Er wordt afgeschreven vanaf de 1e van de maand volgend op de maand van ingebruikname.

Op terreinen wordt niet afgeschreven.

Investerings onder de € 500 worden rechtstreeks ten laste gebracht van het resultaat.

Investeringsubsidies worden in mindering gebracht op de investeringen.

Het economisch eigendom van de schoolgebouwen is in handen van de gemeenten. Het juridisch eigendom berust bij de stichting.

Financiële vaste activa

De financiële vaste activa worden gewaardeerd op reële waarde.

Vorderingen en overlopende activa

De vorderingen en overlopende passiva worden bij de eerste verwerking opgenomen tegen de reële waarde en vervolgens gewaardeerd tegen geamortiseerde kostprijs. De reële waarde plus geamortiseerde kostprijs zijn gelijk aan de nominale waarde.

De vorderingen en overlopende activa hebben een looptijd korter dan een jaar, tenzij dit bij de toelichting op de balans anders is aangegeven.

Noodzakelijk geachte voorzieningen voor het risico van oninbaarheid worden in mindering gebracht. Deze voorzieningen worden bepaald op basis van individuele beoordeling van de vorderingen.

Liquide middelen

Liquide middelen zijn gewaardeerd tegen nominale waarde. Liquide middelen die niet ter directe beschikking staan worden verwerkt onder de vorderingen. Liquide middelen die gedurende langer dan 12 maanden niet ter directe beschikking staan, worden verwerkt onder de financiële vaste activa.

Algemene reserve (Publiek)

Deze post betreft de niet-gebonden reserve die voortkomt uit de door (semi-)overheidsinstellingen gefinancierde activiteiten.

De algemene reserve vormt een buffer ter waarborging van de continuïteit van Stichting Bijeen.

Deze wordt opgebouwd uit de resultaatbestemming van overschotten welke ontstaan uit het verschil tussen de toegerekende baten en werkelijk gemaakte lasten. In geval van een tekort wordt dit resultaat ten laste van de algemene reserve gebracht.

Bestemmingsreserves (publiek en privaat)

Hieronder opgenomen publieke en private reserves zijn bedoeld voor specifieke toekomstige uitgaven die uit de huidige beschikbare middelen gedekt moeten worden. Per bestemmingsreserve is aangegeven of deze is opgebouwd uit privaatrechtelijke dan wel publiekrechtelijke middelen. In de toelichting zijn het bedrag en de beperkte doelstelling van iedere bestemmingsreserve vermeld. De reserves zijn gewaardeerd tegen nominale waarde.

Aan de bestemmingsreserves ligt een plan ten grondslag waarin is opgenomen welke uitgaven ten laste van de reserve komen, een inschatting van het totaal aan uitgaven en een inschatting in welk jaar de uitgaven zullen worden gedaan.

Bestemmingsfonds (publiek en privaat)

Gelden afkomstig van derden met een beperktere bestedingsmogelijkheid dan de doelstelling van Stichting Bijeen toestaat en per balansdatum nog niet zijn besteed, zijn opgenomen in bestemmingsfondsen. Per bestemmingsfonds wordt de beperkende doelstelling toegelicht.

Voorzieningen

De voorzieningen worden gevormd voor verplichtingen die op balansdatum bestaan waarbij het waarschijnlijk is dat een uitstroom van middelen noodzakelijk is, waarvan de hoogte redelijkerwijs geschat kan worden en voor zover deze verplichtingen en risico's niet op activa in mindering zijn gebracht.

Eveneens worden voorzieningen gevormd voor verliezen die naar waarschijnlijkheid in de toekomst zullen worden geboekt maar die voortkomen uit risico's die op balansdatum aanwezig zijn. Voorzieningen kunnen worden gevormd ter equalisatie van kosten waarbij een deel van de in de toekomst te verwachten uitgaven zijn oorsprong heeft voor balansdatum.

Voorziening groot onderhoud

De onderhoudsvoorziening beoogt kostenegalisatie voor de uitgaven van groot planmatig onderhoud aan onroerende zaken die door de jaren een onregelmatig verloop hebben. De dotaties aan de voorzieningen zijn gebaseerd op een meerjarenbegroting die een periode kent van 10 jaar. Het uitgevoerde onderhoud wordt ten laste van deze voorziening gebracht. De voorziening is, rekening houdend met geplande jaarlijkse dotaties toereikend voor het uit te voeren onderhoud in de periode waarover de meerjarenonderhoudsbegroting strekt. Daar waar in het groot onderhoud wordt voorzien door middel van een convenant met de gemeente is geen voorziening getroffen.

Voor de bepaling van de voorziening groot onderhoud wordt door de instelling de methode van kostenegalisatie toegepast. De Raad voor de Jaarverslaggeving heeft deze methode voor de onderwijsinstellingen voor de verslagjaren tot en met 2024 nog toegestaan.

De afgelopen jaren is nader onderzoek gedaan naar aanpassingen van de regelgeving.

Doel van dit onderzoek was te komen tot een verwerkingswijze die aansluit bij de Richtlijnen van de Raad voor de Jaarverslaggeving waarbij rekening wordt gehouden met onderwijssector-specifieke aspecten. Besloten is dat de nieuwe regelgeving met ingang van de jaarrekening 2025 van toepassing is. Tot dat moment maken we gebruik van de overgangsregeling waarbij de systematiek van 2017 mag worden aangehouden.

Voorziening jubilea

Op basis van Richtlijn 271 van de Raad van de Jaarverslaggeving is een voorziening opgenomen voor verplichtingen uit hoofde van toekomstige uitkeringen bij ambtsjubilea van personeelsleden.

De voorziening is opgenomen tegen contante waarde van de toekomstige uitbetalingen en is afhankelijk van de ingeschatte blijfkans, gemiddelde salarisstijging (1,5%) en disconteringsvoet (2,5 %). De werkelijke jubilea-uitkeringen worden ten laste van deze voorziening gebracht.

De hoogte van de voorziening is bepaald op grond van het aantal FTE en een schatting van het bedrag per FTE.

Voorziening loondoorbetaling bij ziekte

De voorziening loondoorbetaling bij ziekte is gevormd ter dekking van de in de toekomst voor rekening van Stichting Bijeen komende (loon)kosten voor personeelsleden die door ziekte niet meer zullen terugkeren. De voorziening is opgenomen tegen nominale waarde.

Voorziening WW verplichtingen

De voorziening heeft betrekking op het deel van de ww verplichting inclusief bovenwettelijke ww verplichtingen van voormalig medewerkers dat voor rekening komt van de stichting. De voorziening is gebaseerd op het aantal deelnemers aan de regeling, de vastgestelde uitkeringen, verwachte indexatie, looptijd en uitstroomverwachting.

Kortlopende schulden

Dit betreft schulden met een op balansdatum resterende looptijd van ten hoogste één jaar. Kortlopende schulden worden bij eerste verwerking gewaardeerd tegen reële waarde en vervolgens gewaardeerd tegen geamortiseerde kostprijs. De reële waarde plus geamortiseerde kostprijs zijn gelijk aan de nominale waarde van de schuld.

Overlopende passiva

De overlopende passiva betreft vooruit ontvangen bedragen die aan opvolgende perioden worden toegerekend en nog te betalen bedragen, voor zover ze niet onder andere kortlopende schulden zijn te plaatsen.

3 Grondslagen voor bepaling van het resultaat

Algemeen

Het resultaat wordt bepaald als verschil tussen de baten en alle hiermee verbonden, aan het verslagjaar toe te rekenen lasten. De baten en lasten worden toegerekend aan de verslagperiode waarop deze betrekking hebben.

Rijksbijdragen

Onder de Rijksbijdragen OCW worden de vergoedingen voor de exploitatie opgenomen verstrekt door het Ministerie OCW. Tevens worden hier verantwoord de door het samenwerkingsverband ontvangen doorbetalingen van de Rijksbijdrage.

De ontvangen (normatieve) rijksbijdrage en de niet geormerkte OCW-subsidies (vrij besteedbare doelsubsidies zonder verrekeningsclausule) worden in het jaar waarop de toekenningen betrekking hebben volledig verwerkt als bate in de de staat van baten en lasten.

Geormerkte OCW subsidies met een vrij besteedbaar overschot (doelsubsidies waarbij het overschot geen verrekeningsclausule heeft) worden ten gunste van de staat van baten en lasten verantwoord naar rato van de voortgang van de gesubsideerde activiteiten. Het deel van de subsidies waarvoor nog geen activiteiten zijn verricht per balansdatum, worden verantwoord onder de overlopende passiva.

Geormerkte OCW subsidies met een verrekeningsclausule worden ten gunste van de staat van baten en lasten verantwoord in het jaar waarin de gesubsideerde lasten komen. Niet bestede middelen worden verantwoord onder de overlopende passiva zolang de bestedingstermijn niet is verlopen.

Overige overheidsbijdragen

Onder de overige overheidsbijdragen worden de vergoedingen opgenomen verstrekt door gemeente, provincie of andere overheidsinstellingen. De overige overheidsbijdragen worden toegerekend aan het verslagjaar waarop ze betrekking hebben.

Overige baten

Onder de overige baten worden de vergoedingen opgenomen die niet verstrekt zijn door het Ministerie van OCW/EZ, gemeenten, provincie of andere overheidsinstellingen. De overige baten worden toegerekend aan het verslagjaar waarop ze betrekking hebben.

Personele lasten

Onder de personele lasten worden de lasten opgenomen van de personeelsleden die in dienst zijn van de rechtspersoon, alsmede de overige personele lasten die betrekking hebben op onder andere het inhuren van extra personeel, scholiningskosten en bedrijfsgezondheidszorg.

Pensioenen

Stichting Bijeen heeft voor haar werknemers een toegezegd pensioenregeling.

Hiervoor in aanmerking komen de werknemers die op de pensioengerechtigde leeftijd recht hebben op een pensioen dat is gebaseerd op het gemiddeld verdiende loon berekend over de jaren dat de werknemer pensioen heeft opgebouwd.

De verplichtingen, welke voortvloeien uit deze rechten van haar personeel, zijn ondergebracht bij het bedrijfstakpensioenfonds ABP. Aan het ABP worden premies betaald waarvan een deel door de werkgever en een deel door de werknemer wordt betaald.

De pensioenrechten worden jaarlijks geïndexeerd, indien en voor zover de dekkingsgraad van het pensioenfonds (het vermogen van het pensioenfonds gedeeld door haar financiële verplichtingen) dit toelaat.

Per 31 december 2025 heeft dit pensioenfonds een dekkingsgraad van 123,5%. De pensioenverplichting wordt gewaardeerd volgens de "verplichting aan de pensioenuitvoerder benadering". In deze benadering wordt de aan de pensioenuitvoerder te betalen premie als last in de staat van baten en lasten verantwoord. Er bestaat geen verplichting tot het voldoen van aanvullende bedragen in het geval van een tekort bij het ABP, anders dan het effect van hogere premies. Daarom zijn alleen de verschuldigde premies tot en met het einde van het boekjaar verantwoord in de jaarrekening.

Afschrijvingen

De afschrijvingen zijn gerelateerd aan de aanschafwaarde van de desbetreffende immateriële en materiële vaste activa. Er wordt over de gebruiksduur afgeschreven, waarbij de afschrijvingen ingaan in de maand na in gebruikname.

Huisvestingslasten

Onder de huisvestingslasten worden de uitgaven voor huisvesting opgenomen. De lasten worden toegerekend aan het verslagjaar waarop ze betrekking hebben.

Overige lasten

De overige lasten hebben betrekking op uitgaven die voortvloeien uit aangegane afspraken dan wel noodzakelijk zijn voor het geven van onderwijs en worden toegerekend aan het verslagjaar waarop ze betrekking hebben.

Financieel resultaat

De rentebaten en -lasten betreffen de op de verslagperiode betrekking hebbende rente-opbrengsten en -lasten van uitgegeven en ontvangen leningen.

4 Grondslagen voor het kasstroomoverzicht

Het kasstroomoverzicht is opgesteld volgens de indirecte methode. Bij deze methode wordt het nettoresultaat aangepast voor posten van staat van baten en lasten die geen invloed hebben op ontvangsten en uitgaven in het verslagjaar, mutaties in de balansposten en posten van de staat van baten en lasten waarvan de ontvangsten en uitgaven niet worden beschouwd als behorende tot de operationele activiteiten.

De liquiditeitspositie in het kasstroomoverzicht bestaat uit liquide middelen onder aftrek van gerealiseerde bankkredieten. In het kasstroomoverzicht wordt onderscheid gemaakt tussen operationele, investerings- en financieringsactiviteiten.

De geldmiddelen in het kasstroomoverzicht bestaan uit liquide middelen en vlottende effecten. Effecten worden als liquide gezien indien deze als vlottend actief worden verantwoord.

Transacties waarbij geen ruil van geldmiddelen plaatsvindt, waaronder financial leasing, worden niet in het kasstroomoverzicht opgenomen. De betaling van leasetermijnen is opgenomen onder de operationele activiteiten.

E. Toelichting behorende tot de balans

1 Activa
1.1 Vaste activa

1.1.2 Materiële vaste activa	1.1.2.1 Gebouwen en terreinen	1.1.2.3 Inventaris en apparatuur	1.1.2.4 Andere vaste bedrijfsmiddele n	Totaal
Aanschafprijs 1-1-2025	153.675	4.321.558	1.265.346	5.740.579
Afschrijving cum. 1-1-2025	23.133	3.338.539	1.100.186	4.461.858
Boekwaarde 1-1-2025	130.542	983.020	165.160	1.278.722
Investeringen 2025	20.604	255.688	59.905	336.198
Investeringsbijdragen	1.500	4.810	0	6.310
Desinvesteringen 2025	0	698.601	602.717	1.301.318
Afschrijvingen desinvesteringen	0	-698.601	-602.717	-1.301.318
Afschrijvingen 2025	10.823	199.031	38.580	248.434
Jaarmutatie	8.282	51.848	21.325	81.454
Aanschafprijs 31-12-2025	172.779	3.873.836	722.534	4.769.149
Afschrijving cumulatief 31-12-2025	33.956	2.838.969	536.049	3.408.974
Boekwaarde 31-12-2025	138.824	1.034.867	186.485	1.360.176

Onder 1.1.2.1. Gebouwen en terreinen valt de inrichting van het speelterrein/schoolplein.
Onder 1.1.2.3 Inventaris en apparatuur vallen de posten meubilair, inventaris en ICT middelen
Onder 1.1.2.4 Andere vaste bedrijfsmiddelen vallen de leermethoden

Stichting Bijeen hanteert de volgende afschrijvingstermijnen:
- Inrichting speelterrein/schoolplein 15 jaar
- Meubilair 10 - 30 jaar
- Inventaris en apparatuur 5-15 jaar
- Zonnepanelen 15 jaar
- ICT 4 & 8 jaar
- Leermiddelen 6- 8 jaar
- overige duurzame apparatuur 15 jaar

1.2 Vlottende activa

1.2.2 Vorderingen	31-12-2025 EUR	31-12-2024 EUR
1.2.2.1 Debiteuren	498	3.177
1.2.2.2 Kortlopende vorderingen op OCW	75.361	95.135
1.2.2.3 Vordering gemeente	42.542	
1.2.2.15 Overige vorderingen	24.641	9.748
1.2.2.12 Vooruitbetaalde kosten	157.150	128.733
1.2.2.14 Te ontvangen interest	30.928	50.097
1.2.2.19 Overlopende activa	146	1.088
1.2.2.16 Af: Voorzieningen wegens oninbaarheid	-	-
Totaal vorderingen	331.266	287.978

1.2.4 Liquide middelen

1.2.4.1 Kasmiddelen	31-12-2025 EUR	31-12-2024 EUR
1.2.4.2 Tegoeden op bankrekeningen	99.156	89.185
1.2.4.4 Schatkistbankieren	6.014.038	5.810.442
Totaal liquide middelen	6.113.194	5.899.628

In het kasstroomoverzicht is de mutatie in liquide middelen uiteengezet. De liquide middelen staan ter vrije beschikking.

2 Passiva		Stand per 1-1-2025 EUR	Mutaties		Stand per 31-12-2025 EUR
			Resultaat EUR	Overige Mutaties EUR	
2.1	Eigen vermogen				
2.1.1	Algemene reserve	3.461.022	212.251	47.745	3.721.018
2.1.2	Bestemmingsreserve (publiek) - Bestemmingsreserve Nationaal Programma Onderwijs	168.385	-120.640	-47.745	0
	Totaal eigen vermogen	3.629.407	91.611	0	3.721.018

2.2	Voorzieningen	2.2.1.2	2.2.1.4	2.2.1.5	2.2.1.6	2.2.1
		Voorziening verlofsparen	Voorziening jubilea	Voorziening ww verplichtingen	Voorziening loondoorbetaling bij ziekte	Personele voorzieningen
	Stand per begin boekjaar	-	152.394	17.399	35.310	205.103
	Dotaties 2025	3.057	42.739	66.449	102.726	214.972
	Onttrekking 2025	-	25.457	17.399	35.310	78.166
	Vrijval 2025		9.102			9.102
	Stand einde boekjaar	3.057	160.575	66.449	102.726	332.807
	Kortlopend deel < 1 jaar	-	12.483	39.128	102.726	154.337
	Looptijd 1<>5	3.057	61.563	27.321	-	91.941
	Langlopend deel > 5 jaar	-	86.529	-	-	86.529
		3.057	160.575	66.449	102.726	332.807

Voorzieningen		2.2.3	Totaal
		Voorziening onderhoud	voorzieningen
	Stand per begin boekjaar	1.878.777	2.083.880
	Dotaties 2025	168.421	383.392
	Onttrekking 2025	58.050	136.216
	Vrijval 2025	-	9.102
	Stand einde boekjaar	1.989.147	2.321.955
	Kortlopend deel < 1 jaar	312.474	466.811
	Looptijd 1<>5	1.427.753	1.519.694
	Langlopend deel > 5 jaar	248.920	335.449
		1.989.147	2.321.955

De post 2.2.1.4 Personele voorzieningen betreft de voorziening ambtsjubilea.
De post 2.2.1.5 Personele voorzieningen betreft WW verplichtingen.
De post 2.2.1.5 Personele voorzieningen betreft loondoorbetalingsverplichtingen bij ziekte
De post 2.2.3 Voorziening onderhoud betreft de voorziening groot onderhoud.

2.4 Kortlopende schulden	31-12-2025 EUR	31-12-2024 EUR
2.4.6 Gemeenten en Gr's Samenwerkingsorganisatie De Wolden Gemeente Hoogeveen, medegebruik + overige huisvestingslasten	4.594 <u>0</u>	4.594 <u>4.594</u>
2.4.8 Crediteuren	<u>100.883</u>	<u>133.003</u>
2.4.9 Belastingen en premies sociale verzekeringen Loonheffing Premies Participatiefonds en Vervangingsfonds	522.882 <u>6.211</u>	468.717 <u>11.234</u>
2.4.10 Schulden terzake van pensioenen	134.057	136.015
2.4.12 Overige kortlopende schulden Nog te betalen bedragen Netto salarissen	196.992 <u>4.956</u>	78.762 <u>9.592</u>
2.4.14 Vooruitontvangen subsidies OCW Subsidie Brugfunctionaris Subsidie Ontwikkelkracht Subsidie school en omgeving Subsidieregeling doorstroomprogramma PO-VO Subsidieregeling vrij roosteren leraren Subsidie impuls en innovatie bewegingsonderwijs Subsidie basisvaardigheden Lerarenbeurs	93.333 23.295 76.547 0 0 0 157.574 <u>0</u>	93.333 11.467 0 5.833 0 0 382.615 <u>0</u>
2.4.16 Vooruitontvangen bedragen overige subsidies Stichting Kunst en Cultuur COA - onderwijsbijdrage Gemeente subsidie Schakelklas	6.510 1.691 <u>42.543</u>	11.048 1.424 <u>42.544</u>
2.4.17 Vakantiegeld Eindejaarsuitkering Bindingstoelage	361.527 0 <u>28.067</u>	362.484 374 <u>0</u>
Totaal kortlopende schulden	<u><u>1.761.663</u></u>	<u><u>1.753.040</u></u>

Niet uit de balans blijvende rechten en plichten

Er is een huurcontract afgesproken voor de huur van een kantoorpand ingaande 1 januari 2023 met een looptijd van 10 jaar tot en met 31 december 2032. De verplichting voor 2026 bedraagt € 54.480

Toelichting behorende tot de staat van baten en lasten 2025

3 Baten

3.1 Rijksbijdragen	2025 EUR	Begroting 2025 EUR	2024 EUR
3.1.1 Rijksbijdrage OCW	12.634.104	12.325.317	12.366.815
3.1.2. Overige subsidies OCW	679.532	765.480	467.500
3.1.3. Inkomensoverdracht van rijksbijdragen	317.948	185.000	313.187
Totaal rijksbijdragen OCW	13.631.584	13.275.797	13.147.501

3.1.1 Rijksbijdrage OCW

3.1.1.1 Rijksbijdrage OCW	2025 EUR	Begroting 2025 EUR	2024 EUR
Reguliere bekostiging	10.997.211	10.871.640	10.474.689
Aanvullende bekostiging professionalisering	75.226	71.783	142.817
Extra bekostiging Onderwijsachterstanden	1.071.990	1.019.895	1.042.107
Aanvullende bekostiging opvang vreemdelingen en asielzoekers	276.417	362.000	442.228
Aanvullende bekostiging arbeidsmarkttoelage NPO	213.261	-	264.974
	12.634.104	12.325.317	12.366.815

3.1.2. Overige subsidies OCW

3.1.2.1 Overige subsidies OCW	2025 EUR	Begroting 2025 EUR	2024 EUR
Subsidieregeling Impuls- en innovatie bewegingsonderwijs	-		35.432
Subsidie doorstroomprogramma PO-VO	5.833		10.000
Subsidie ontwikkeling onderwijsassistent naar Leraar	5.000		5.000
Subsidie Basisvaardigheden	451.896		340.669
Subsidie Brugfunctionaris	160.000		66.667
Subsidie Ontwikkelkracht	13.372		9.733
Subsidie School en Omgeving	10.431		-
Subsidie Verbinden pedagogische basis in de wijk	33.000		-
	679.532	765.480	467.500

3.2 Overige overheidsbijdragen en -subsidies

3.2	2025 EUR	Begroting 2025 EUR	2024 EUR
3.2.2.2 Gemeentelijke bijdragen en subsidies	76.430	77.930	75.430
Totaal overige overheidsbijdragen	76.430	77.930	75.430

3.5 Overige baten

3.5	2025 EUR	Begroting 2025 EUR	2024 EUR
3.5.1 Verhuur	45.556	41.800	51.082
3.5.2 Detachering personeel	246.079	239.758	248.087
3.5.10 Overige	182.232	19.085	69.146
Totaal overige baten	473.867	300.643	368.315

4 Lasten

4.1 Personeelslasten	2025 EUR	Begroting 2025 EUR	2024 EUR
4.1.1.1 Brutolonen en salarissen	8.343.298	7.898.964	7.966.734
4.1.1.2 Sociale lasten	1.213.173	1.257.390	1.125.961
4.1.1.3 Participatiefonds	68.718	0	127.142
4.1.1.4 Vervangingsfonds	0	0	0
4.1.1.5 Pensioenpremies	1.176.927	1.156.287	1.128.285
4.1.1 Lonen en salarissen	10.802.116	10.312.641	10.348.122
4.1.2.1 Dotaties personele voorzieningen	205.870	15.000	87.291
4.1.2.2 Personeel niet in loondienst	475.856	560.000	961.478
4.1.2.3 Overig	549.162	647.240	485.581
4.1.2 Overige personele lasten	1.230.888	1.222.240	1.534.350
4.1.3 Ontvangen vergoedingen			
4.1.3.2 Vergoedingen uit het vervangingsfonds	0	0	0
4.1.3.3 Uitkeringen die de personeelslasten verminderen	-153.831	-104.900	-267.133
	-153.831	-104.900	-267.133
Totaal personeelslasten	11.879.173	11.429.981	11.615.339

4.1.2.1 Dotaties personele voorzieningen	2025 EUR	Begroting 2025 EUR	2024 EUR
- voorziening jubilea	157.946	15.000	40.864
- voorziening loondoorbetaling bij ziekte	35.310		
- voorziening ww verplichtingen	12.614		46.427
Totaal	205.870	15.000	87.291

4.1.2.3 Overige personeelskosten	2025 EUR	Begroting 2025 EUR	2024 EUR
De overige personeelskosten bestaan uit de volgende posten:			
Cursussen	227.079	165.500	210.441
Werving personeel	422	5.000	2.065
Reis en verblijf	160.096	138.360	152.636
Bedrijfsgezondheidsdienst	49.919	40.000	42.623
Eigen bijdrage UWV-WW plus	28.806	25.000	3.887
Overige personele kosten	82.840	273.380	73.930
	549.162	647.240	485.581

De vergoeding voor woon-werkverkeer is in de begroting opgenomen onder de loonkosten.

Aantal personeelsleden

Gemiddeld had Stichting Bijeen 116,9 fte in dienst (2024: 116,0 fte)

De volgende onderverdeling kan worden gemaakt over het aantal personen:

	2025	2024
Dir	9,0	8,9
OP	103,5	103,1
OOP	4,4	4,0
	116,9	116,0

4.2 Afschrijvingen	2025 EUR	Begroting 2025 EUR	2024 EUR
4.2.2 Materiële vaste activa	248.434	248.003	234.460
Totaal afschrijvingen	248.434	248.003	234.460

4.3 Huisvestingslasten	2025 EUR	Begroting 2025 EUR	2024 EUR
4.3.1 Huur	438.134	358.200	370.408
4.3.3 Onderhoud	130.790	137.050	172.546
4.3.4 Energie en water	161.569	256.800	106.871
4.3.5 Schoonmaakkosten	253.272	249.700	250.137
4.3.6 Heffingen	35.884	44.650	30.362
4.3.7 Dotatie onderhoudsvoorziening	168.421	197.000	173.570
4.3.8 Overige	17.959	16.800	12.566
Totaal huisvestingslasten	1.206.028	1.260.200	1.116.459

4.4	Overige instellingslasten	2025 EUR	Begroting 2025 EUR	2024 EUR
4.4.1	Administratie- en beheerslasten	240.523	263.818	236.304
4.4.2	Inventaris en apparatuur	339.876	306.728	309.717
4.4.3	Leermiddelen	178.654	194.885	184.325
4.4.5	Overige	138.975	127.098	122.236
Totaal overige instellingslasten		898.028	892.529	852.582

4.4.1	Toelichting administratie- en beheerslasten	2025 EUR	Begroting 2025 EUR	2024 EUR
	Kosten administratiekantoor	115.742	112.000	113.191
	Accountantskosten	17.545	17.545	17.545
	Deskundigenadvies	34.007	60.000	35.040
	Telefonie/internet kosten	7.465	8.450	7.762
	Portikosten	593	-	791
	Drukwerk	4.915	-	3.132
	Kantoorbenodigdheden	4.170	4.833	4.717
	Onkostenvergoeding RvT	34.439	28.850	33.909
	Vergaderkosten	3.721	8.500	8.167
	PR en marketing	17.926	23.640	12.051
		240.523	263.818	236.304

De accountantskosten zijn als volgt te specificeren:

	2025 EUR	Begroting 2025 EUR	2024 EUR
Controle jaarrekening	17.545	17.545	17.545
Adviesdienstverlening	-	-	-
	17.545	17.545	17.545

Wij hebben van de accountantsorganisatie uitsluitend controlediensten ontvangen.

De genoemde bedragen betreffen de controlekosten met betrekking tot het genoemde kalenderjaar.

4.4.2 Toelichting Inventaris en apparatuur

	2025 EUR	Begroting 2025 EUR	2024 EUR
Inventaris	6.419	2.500	8.313
Apparatuur	188.933	178.500	175.745
Reproductie	57.904	57.108	63.977
Overige inventaris, apparatuur en leermiddelen	86.620	68.620	61.682
	339.876	306.728	309.717

4.4.3 Toelichting leermiddelen

	2025 EUR	Begroting 2025 EUR	2024 EUR
Leermiddelen	178.654	194.885	184.325
	178.654	194.885	184.325

4.4.5 Toelichting Overige

	2025 EUR	Begroting 2025 EUR	2024 EUR
Kabeltelevisie en overige rechten	12.635	13.040	12.323
Abonnementen	10.595	9.011	9.516
Contributies	28.153	18.700	28.933
Representatie	2.450	3.750	2.276
Medezeggenschapsraad/Ouderraad	2.303	12.252	1.677
Overige verzekeringen	5.123	7.000	4.776
Culturele Vorming	27.840	40.025	36.454
Sportdagen	1.946	2.370	1.614
Overige onderwijslasten	47.930	20.950	24.668
	138.975	-	122.236

6	Financiële baten en lasten	2025 EUR	Begroting 2025 EUR	2024 EUR
6.1.1	Rentebaten	143.319	105.000	58.897
	Totaal financiële baten	143.319	105.000	58.897
6.2	Financiële lasten			
6.2.1	Rentelasten	-1.925	-3.500	-2.120
	Totaal financiële lasten	-1.925	-3.500	-2.120
	Saldo financiële baten en lasten	141.394	101.500	56.777
	Jaarresultaat	91.612	-74.842	-170.818

F. Overzicht Verbonden Partijen.

De stichting heeft bestuurlijke inbreng (maar geen overwegende zeggenschap) in de volgende samenwerkingsverbanden Passend Onderwijs:

Naam	Statutaire zetel	Rechtsvorm	Belangrijkste activiteit
• SWV PO Passend Onderwijs 2203	Meppel	Stichting	Uitvoering Wet Passend Onderwijs

G. Verantwoording van Subsidies

G1. Subsidies waarbij het eventueel niet aangewende deel van de subsidie, mits de activiteiten volledig zijn uitgevoerd, kan worden

Omschrijving	Toewijzing		Datum	De activiteiten zijn ultimo verslagjaar conform de subsidie beschikking geheel uitgevoerd en afgerond.
	Kenmerk			
				Ja/nee
Subsidieregeling basisvaardigheden	VBV23-PO-0849	31-5-2023		ja
Subsidieregeling basisvaardigheden	VBV23-PO-1098	31-5-2023		ja
Subsidieregeling basisvaardigheden	VBV23-PO-1344	31-5-2023		ja
Subsidieregeling basisvaardigheden	VBV23-PO-2094	31-5-2023		ja
Subsidieregeling basisvaardigheden	VBV24-PO-0638	18-6-2024		onderhanden
Subsidieregeling basisvaardigheden	VBV24-PO-0400	18-6-2024		onderhanden
Subsidieregeling basisvaardigheden	VBV24-PO-1387	18-6-2024		onderhanden
Subsidieregeling basisvaardigheden	VBV25-PO-1294	28-4-2025		onderhanden
Subsidie opleiding onderwijsassistent tot leraar	SOOL22074	16-6-2022		onderhanden
Subsidieregeling Brugfunctionaris	BRF-240007	7-5-2024		onderhanden
Subsidieregeling Brugfunctionaris	BRF-240026	7-5-2024		onderhanden
Subsidieregeling Brugfunctionaris	BRF-240043	7-5-2024		onderhanden
Subsidieregeling Brugfunctionaris	BRF-240200	7-5-2024		onderhanden
Subsidieregeling Doorstroomprogramma's PO-VO	DPOVO23024	3-8-2023		ja
Subsidie Ontwikkelkracht	OWK240215	9-7-2024		ja
Subsidie School en Omgeving	RSO-25065	25-6-2025		onderhanden
Subsidie School en Omgeving kennisdelingsregeling	RSO-25065	1-12-2025		onderhanden
Subsidie School en Omgeving	RSO-25005	25-6-2025		onderhanden
Subsidie School en Omgeving kennisdelingsregeling	RSO-25005	1-12-2025		onderhanden
Subsidie Prj. Verbinden pedagogische basis in de wijk 2025	KO560212967	13-8-2025		ja
Subsidie Ontwikkelkracht	OWK25R2007	9-2-2026		onderhanden

G2.A. Subsidies die uitsluitend mogen worden aangewend voor het doel waarvoor de subsidie is verstrekt, aflopend per ultimo verslagjaar.

Omschrijving	Toewijzing		Bedrag Toewijzing	Saldo 1-jan-25	Ontvangen in verslagjaar	Lasten in Verslagjaar	Totale kosten 31-dec-25	Saldo nog te besteden 31-dec-25
	Kenmerk	Datum						
			€	€	€	€	€	€
Totaal								

G2.B. Subsidies die uitsluitend mogen worden aangewend voor het doel waarvoor de subsidie is verstrekt, doorlopend tot in een volgend verslagjaar.

Omschrijving	Toewijzing		Bedrag Toewijzing	Saldo 1-jan-25	Ontvangen in verslagjaar	Lasten in Verslagjaar	Totale kosten 31-dec-25	Saldo nog te besteden 31-dec-25
	Kenmerk	Datum						
			€	€	€	€	€	€
Totaal								

H. WNT overzicht van Stichting Bijeen Openbaar Primair Onderwijs Hoogeveen

De WNT is van toepassing op Stichting Bijeen. Het voor Stichting Bijeen toepasselijke bezoldigingsmaximum is in 2025 € 164.000 (bezoldigingsmaximum voor het onderwijs, klasse B, complexiteitspunten per criterium: aantal leerlingen 1, totale baten 4, aantal onderwijssoorten 1).

1. Bezoldiging topfunctionarissen

1a. Leidinggevende topfunctionarissen met dienstbetrekking en leidinggevende topfunctionarissen zonder dienstbetrekking vanaf de 13e maand van van de functievervulling alsmede degenen die op grond van hun voormalige functie nog 4 jaar als topfunctionaris worden aangemerkt.

Gegevens 2025

bedragen x € 1

Functiegegevens	J.A.A. ten Horn Directeur- bestuurder
Aanvang en einde functievervulling in 2025	1/1-31/12
Omvang dienstverband (als deeltijdfactor in fte)	0,800
Dienstbetrekking?	ja
Klasse	B
Complexiteitspunten aantal leerlingen	1
Complexiteitspunten totale baten	4
Complexiteitspunten aantal onderwijssoorten	1

Bezoldiging

Beloning plus belastbare onkostenvergoedingen	96.298
Beloningen betaalbaar op termijn	15.311
<i>Subtotaal</i>	<u>111.609</u>

Individueel toepasselijk bezoldigingsmaximum 131.200

-/- Onverschuldigd betaald bedrag en nog niet terugontvangen bedrag NVT

Totaal bezoldiging

111.609

Reden waarom de overschrijding al dan niet is toegestaan NVT

Toelichting op de vordering wegens onverschuldigde betaling NVT

Gegevens 2024

bedragen x € 1

Functiegegevens	J.A.A. ten Horn Directeur- bestuurder
Aanvang en einde functievervulling in 2024	1/1-31/12
Omvang dienstverband (als deeltijdfactor in fte)	0,800
Dienstbetrekking?	ja

Bezoldiging

Beloning en belastbare onkostenvergoedingen	86.838
Beloningen betaalbaar op termijn	12.693
<i>Subtotaal</i>	<u>99.531</u>

Individueel toepasselijk bezoldigingsmaximum 124.000

Totaal bezoldiging

99.531

1c. Toezichthoudende topfunctionarissen

Gegevens 2025

bedragen x € 1

Functiegegevens

Aanvang en einde functievervulling in 2025

A. Resink-Weeber	A. Lalkens-Holt
Voorzitter	Lid
01/01-31/12	01/01-31/12

Bezoldiging

Totale bezoldiging

9.840 6.560

Individueel toepasselijk bezoldigingsmaximum

24.600 16.400

-/- Onverschuldigd betaald bedrag en nog niet terugontvangen bedrag

nvt nvt

Reden waarom de overschrijding al dan niet is toegestaan

nvt nvt

Toelichting op de vordering wegens onverschuldigde betaling

nvt nvt

Totaal bezoldiging

9.840 6.560

Gegevens 2024

bedragen x € 1

Functiegegevens

Aanvang en einde functievervulling in 2024

A. Resink-Weeber	A. Lalkens-Holt	C.L. Rink
Voorzitter	lid	Lid
01/01-31/12	01/01-31/12	01/01-31/12

Bezoldiging

Totale bezoldiging

8.835 5.890 5.890

Individueel toepasselijk bezoldigingsmaximum

23.250 15.500 15.500

Gegevens 2025

bedragen x € 1

Functiegegevens

Aanvang en einde functievervulling in 2025

B. Vriezenga	F. Navarro	K.B. Loohuis
Lid	Lid	Lid
01/01-31/12	01/01-31/12	01/06-31/12

Bezoldiging

Totale bezoldiging

6.560 6.560 4.100

Individueel toepasselijk bezoldigingsmaximum

16.400 16.400 9.615

-/- Onverschuldigd betaald bedrag en nog niet terugontvangen bedrag

nvt nvt nvt

Reden waarom de overschrijding al dan niet is toegestaan

nvt nvt nvt

Toelichting op de vordering wegens onverschuldigde betaling

nvt nvt nvt

Totaal bezoldiging

6.560 6.560 4.100

Gegevens 2024

bedragen x € 1

Functiegegevens

Aanvang en einde functievervulling in 2024

B. Vriezenga	F. Navarro
lid	lid
01/01-31/12	01/01-31/12

Bezoldiging

Totale bezoldiging

5.890 5.890

Individueel toepasselijk bezoldigingsmaximum

15.500 15.500

I. Bestemming van het resultaat 2025

Het exploitatieresultaat over 2025 bedraagt	91.612
Hiervan is te bestemmen voor:	
Algemene reserve	212.252
Bestemmingsreserve Nationaal Programma Onderwijs	-120.640

Totaal 91.612

J. Gebeurtenissen na balansdatum

Er zijn geen gebeurtenissen na balansdatum die hier vermeld moeten worden.

K. ONDERTEKENING DOOR BESTUURDERS EN TOEZICHTHOUDERS

College van bestuur
(Vaststelling)

S. Saakstra

Datum vaststelling jaarrekening:

Raad van Toezicht
(Goedkeuring)

A. Resink-Waeber
Voorzitter

A. Laikens

C. Rink

K.B. Loohuis

F. Navarro

Datum goedkeuring jaarrekening:

OVERIGE GEGEVENS

Stichting Openbaar Primair Onderwijs Hoogeveen
te Hoogeveen

Datum
8 juni 2026

Behandeld door
C. Elsinga RA EMA

Kenmerk
8175/CE/AW

CONTROLEVERKLARING VAN DE ONAFHANKELIJKE ACCOUNTANT

Aan: de raad van toezicht en de directeur-bestuurder van Stichting Openbaar Primair
Onderwijs Hoogeveen

Verklaring over de in het jaarverslag opgenomen jaarrekening 2025

Ons oordeel

Wij hebben de jaarrekening 2025 van Stichting Openbaar Primair Onderwijs Hoogeveen te
Hoogeveen gecontroleerd.

Naar ons oordeel:

- geeft de in dit jaarverslag opgenomen jaarrekening een getrouw beeld van de grootte en de samenstelling van het vermogen van Stichting Openbaar Primair Onderwijs Hoogeveen op 31 december 2025 en van het resultaat over 2025 in overeenstemming met de Regelgeving jaarverslaggeving onderwijs;
- zijn de in deze jaarrekening verantwoorde baten en lasten alsmede de balansmutaties over 2025 in alle van materieel belang zijnde aspecten rechtmatig tot stand gekomen in overeenstemming met de in de relevante wet- en regelgeving opgenomen bepalingen, zoals opgenomen in paragraaf 2.3.1 'Referentiekader' van het Onderwijsaccountantsprotocol OCW 2025.

De jaarrekening bestaat uit:

1. de balans per 31 december 2025;
2. de staat van baten en lasten over 2025; en
3. de toelichting met een overzicht van de gehanteerde grondslagen voor financiële verslaggeving en andere toelichtingen.

De basis voor ons oordeel

Wij hebben onze controle uitgevoerd volgens het Nederlands recht, waaronder ook de Nederlandse controlestandaarden en het Onderwijsaccountantsprotocol OCW 2025 vallen. Onze verantwoordelijkheden op grond hiervan zijn beschreven in de sectie 'Onze verantwoordelijkheden voor de controle van de jaarrekening'.

Wij zijn onafhankelijk van Stichting Openbaar Primair Onderwijs Hoogeveen zoals vereist in de Verordening inzake de onafhankelijkheid van accountants bij assurance-opdrachten (ViO) en andere voor de opdracht relevante onafhankelijkheidsregels in Nederland. Verder hebben wij voldaan aan de Verordening gedrags- en beroepsregels accountants (VGBA).

Wij vinden dat de door ons verkregen controle-informatie voldoende en geschikt is als basis voor ons oordeel.

Naleving anticumulatiebepaling WNT niet gecontroleerd

In overeenstemming met het Controleprotocol WNT 2025 hebben wij de anticumulatiebepaling, bedoeld in artikel 1.6a WNT en artikel 5, lid 1, sub n en o Uitvoeringsregeling WNT, niet gecontroleerd. Dit betekent dat wij niet hebben gecontroleerd of er wel of niet sprake is van een normoverschrijding door een leidinggevende topfunctionaris vanwege eventuele dienstbetrekkingen als leidinggevende topfunctionaris bij andere WNT-plichtige instellingen, alsmede of de in dit kader vereiste toelichting juist en volledig is.

Verklaring over de in het jaarverslag opgenomen andere informatie

Het jaarverslag omvat andere informatie, naast de jaarrekening en onze controleverklaring daarbij.

Op grond van onderstaande werkzaamheden zijn wij van mening dat de andere informatie:

- met de jaarrekening verenigbaar is en geen materiële afwijkingen bevat;
- alle informatie bevat die is vereist op grond van de Regeling jaarverslaggeving onderwijs en op grond van de in de relevante wet- en regelgeving opgenomen bepalingen, zoals opgenomen in paragraaf '2.2.2 Bestuursverslag' van het Onderwijsaccountantsprotocol OCW 2025 is vereist.

Wij hebben de andere informatie gelezen en hebben op basis van onze kennis en ons begrip, verkregen vanuit de jaarrekeningcontrole of anderszins, overwogen of de andere informatie materiële afwijkingen bevat.

Met onze werkzaamheden hebben wij voldaan aan de vereisten in de Regeling jaarverslaggeving onderwijs, paragraaf '2.2.2 Bestuursverslag' van het Onderwijsaccountantprotocol OCW 2025 en de Nederlandse Standaard 720. Deze werkzaamheden hebben niet dezelfde diepgang als onze controlewerkzaamheden bij de jaarrekening.

Het bestuur is verantwoordelijk voor het opstellen van de andere informatie, waaronder het bestuursverslag en de overige gegevens in overeenstemming met de Regeling jaarverslaggeving onderwijs en met de in de relevante wet- en regelgeving opgenomen bepalingen, zoals opgenomen in paragraaf 2.2.2 'Bestuursverslag' van het Onderwijsaccountantsprotocol OCW 2025.

Beschrijving van verantwoordelijkheden met betrekking tot de jaarrekening

Verantwoordelijkheden van het bestuur en de raad van toezicht voor de jaarrekening

Het bestuur is verantwoordelijk voor het opmaken en getrouw weergeven van de jaarrekening in overeenstemming met de Regeling jaarverslaggeving onderwijs.

Het bestuur is ook verantwoordelijk voor het rechtmatig tot stand komen van de in de jaarrekening verantwoorde baten en lasten alsmede de balansmutaties, in overeenstemming met de in de relevante wet- en regelgeving opgenomen bepalingen, zoals opgenomen in paragraaf 2.3.1 'Referentiekader' van het Onderwijsaccountantsprotocol OCW 2025.

In dit kader is het bestuur tevens verantwoordelijk voor een zodanige interne beheersing

die het bestuur noodzakelijk acht om het opmaken van de jaarrekening en de naleving van die relevante wet- en regelgeving mogelijk te maken zonder afwijkingen van materieel belang als gevolg van fraude of fouten.

Bij het opmaken van de jaarrekening moet het bestuur afwegen of de organisatie in staat is om haar werkzaamheden in continuïteit voort te zetten. Op grond van genoemd verslaggevingsstelsel moet het bestuur de jaarrekening opmaken op basis van de continuïteitsveronderstelling, tenzij het bestuur het voornemen heeft om de onderwijsinstelling te liquideren of de activiteiten te beëindigen of als beëindiging het enige realistische alternatief is.

Het bestuur moet gebeurtenissen en omstandigheden waardoor gerede twijfel zou kunnen bestaan of de instelling haar activiteiten in continuïteit kan voortzetten, toelichten in de jaarrekening.

De raad van toezicht is verantwoordelijk voor het uitoefenen van toezicht op het proces van financiële verslaggeving van de onderwijsinstelling.

Onze verantwoordelijkheden voor de controle van de jaarrekening

Onze verantwoordelijkheid is het zodanig plannen en uitvoeren van een controleopdracht dat wij daarmee voldoende en geschikte controle-informatie verkrijgen voor het door ons af te geven oordeel.

Onze controle is uitgevoerd met een hoge mate maar geen absolute mate van zekerheid waardoor het mogelijk is dat wij tijdens onze controle niet alle afwijkingen van materieel belang als gevolg van fraude of fouten ontdekken.

Afwijkingen kunnen ontstaan als gevolg van fraude of fouten en zijn materieel indien redelijkerwijs kan worden verwacht dat deze, afzonderlijk of gezamenlijk, van invloed kunnen zijn op de economische beslissingen die gebruikers op basis van deze jaarrekening nemen. De materialiteit beïnvloedt de aard, timing en omvang van onze controlewerkzaamheden en de evaluatie van het effect van onderkende afwijkingen op ons oordeel.

Wij hebben deze accountantscontrole professioneel kritisch uitgevoerd en hebben waar relevant professionele oordeelsvorming toegepast in overeenstemming met de Nederlandse controlestandaarden, het Onderwijsaccountantprotocol OCW 2025, ethische voorschriften en de onafhankelijkheidseisen. Onze controle bestond onder andere uit:

- het identificeren en inschatten van de risico's
 - dat de jaarrekening afwijkingen van materieel belang bevat als gevolg van fraude of fouten,
 - van het niet rechtmatig tot stand komen van baten en lasten alsmede de balansmutaties, die van materieel belang zijn,
- het in reactie op deze risico's bepalen en uitvoeren van controlewerkzaamheden en het verkrijgen van controle-informatie die voldoende en geschikt is als basis voor ons oordeel. Bij fraude is het risico dat een afwijking van materieel belang niet ontdekt wordt groter dan bij fouten. Bij fraude kan sprake zijn van samenspanning, valsheid in geschrifte, het opzettelijk nalaten transacties vast te leggen, het opzettelijk verkeerd voorstellen van zaken of het doorbreken van de interne beheersing;
- het verkrijgen van inzicht in de interne beheersing die relevant is voor de controle

met als doel controlewerkzaamheden te selecteren die passend zijn in de omstandigheden. Deze werkzaamheden hebben niet als doel om een oordeel uit te spreken over de effectiviteit van de interne beheersing van de onderwijsinstelling;

- het evalueren van de geschiktheid van de gebruikte grondslagen voor financiële verslaggeving, de gebruikte financiële rechtmatigheidscriteria en het evalueren van de redelijkheid van schattingen door het bestuur en de toelichtingen die daarover in de jaarrekening staan;
- het vaststellen dat de door het bestuur gehanteerde continuïteitsveronderstelling aanvaardbaar is. Tevens het op basis van de verkregen controle-informatie vaststellen of er gebeurtenissen en omstandigheden zijn waardoor gerede twijfel zou kunnen bestaan of de organisatie haar activiteiten in continuïteit kan voortzetten. Als wij concluderen dat er een onzekerheid van materieel belang bestaat, zijn wij verplicht om aandacht in onze controleverklaring te vestigen op de relevante gerelateerde toelichtingen in de jaarrekening. Als de toelichtingen inadequaat zijn, moeten wij onze verklaring aanpassen. Onze conclusies zijn gebaseerd op de controle-informatie die verkregen is tot de datum van onze controleverklaring. Toekomstige gebeurtenissen of omstandigheden kunnen er echter toe leiden dat een organisatie haar continuïteit niet langer kan handhaven;
- het evalueren van de presentatie, structuur en inhoud van de jaarrekening en de daarin opgenomen toelichtingen; en
- het evalueren of de jaarrekening een getrouw beeld geeft van de onderliggende transacties en gebeurtenissen en of de in deze jaarrekening verantwoorde baten en lasten alsmede de balansmutaties in alle van materieel belang zijnde aspecten rechtmatig tot stand zijn gekomen.

Wij communiceren met de raad van toezicht onder andere over de geplande reikwijdte en timing van de controle en over de significante bevindingen die uit onze controle naar voren zijn gekomen, waaronder eventuele significante tekortkomingen in de interne beheersing.

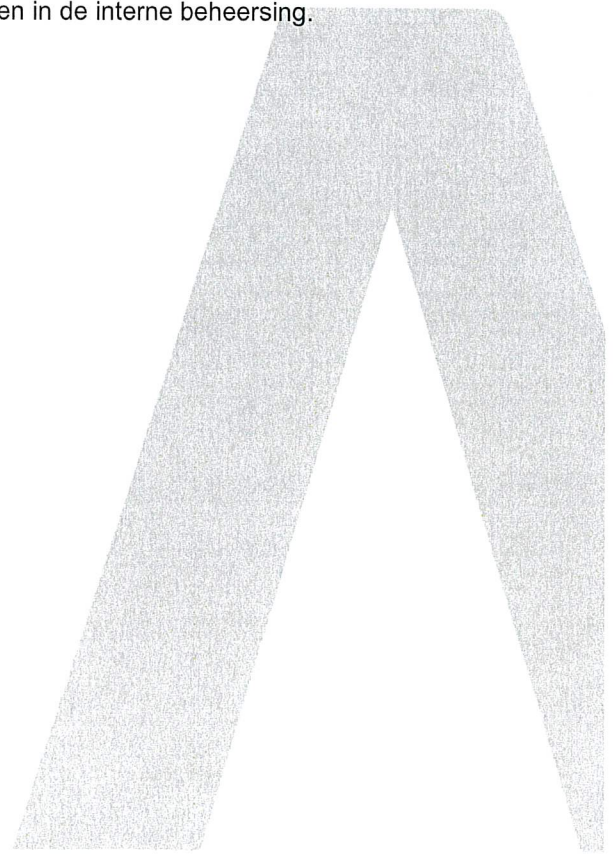
Groningen, 8 juni 2026

AKSOS Assurance B.V.
namens deze

Digitaal ondertekend door:

Cor Elsinga
8 juni 2026 14:34 +02:00

C. Elsinga RA EMA



D1 Gegevens over de rechtspersoon

Bestuursnummer	42557
Naam instelling	Stichting Bijeen OPO Hoogeveen
Adres	Crerarstraat 6
Postcode / Plaats	7901 AE Hoogeveen
Telefoon	0528-234599
E-mail	info@bijeem-hoogeveen.nl
Internet-site	www.bijeem-hoogeveen.nl

Brin	Naam	Sector
11IR	De Zandloper	PO
12UZ	Het Spectrum	PO
13AZ	t Kienholt	PO
13GQ	De Schuthoek	PO
13UL	Apollo	PO
13XW	Het Hoeltien	PO
18NA	De Driesprong	PO
22KM	t Rastholt	PO